

Intergovernmental Science-Policy Platform

IPBES

คืออะไร?

on Biodiversity and Ecosystem Services



ชุดความรู้การดำเนินงานของ IPBES

IPBES คืออะไร?

What is IPBES?

คณะที่ปรึกษา สำนักงานนโยบายและแผนทรัพยากรธรรมชาติและสิ่งแวดล้อม

ดร. รวีวรรณ ภูริเดช เลขาธิการ

นายประเสริฐ ศิริินภาพร รองเลขาธิการ

ดร. จิตตินันท์ เรืองวิริยุทธ ผู้อำนวยการกองจัดการความหลากหลายทางชีวภาพ

เรียบเรียง นางสาวพุทธธิดา รัตนะ

บรรณาธิการ ดร. เบญจมาภรณ์ วัฒนธงชัย

พิมพ์ที่ ห้างหุ้นส่วนจำกัด เอส พี ก๊อปปี้ ปรี้น

จำนวน 500 เล่ม

ธันวาคม 2563



สำนักงานนโยบายและแผนทรัพยากรธรรมชาติและสิ่งแวดล้อม



Science and Policy
for People and Nature

องค์กรอิสระระหว่างรัฐบาลที่มุ่งเน้นการจัดการความรู้ทางวิชาการ
บนพื้นฐานวิทยาศาสตร์เพื่อสนับสนุนการตัดสินใจเชิงนโยบาย
ด้านความหลากหลายทางชีวภาพและการบริการจากระบบนิเวศ
เพื่อนำไปสู่ความเป็นอยู่ที่ดีของผู้คนและการดำรงอยู่ของธรรมชาติ



แก้ปัญหาการไม่มีข้อมูล
ทางวิทยาศาสตร์
ด้านความหลากหลาย
ทางชีวภาพ
อย่างเพียงพอ
ในการกำหนด
นโยบาย



มุ่งเน้นการนำเสนอ
ความรู้ทางวิชาการ
เพื่อสนับสนุน
การตัดสินใจ
เชิงนโยบาย
ที่เกี่ยวข้องกับ
ความหลากหลาย
ทางชีวภาพทั้งในระดับ
ภูมิภาคและระดับโลก



เป็นเวทีเพื่อสร้าง
ความเข้มแข็ง
ระหว่างงานวิชาการ
และงานนโยบาย
ด้านความหลากหลาย
ทางชีวภาพและ
บริการจากระบบนิเวศ

การดำเนินงานของ IPBES แบ่งออกเป็น 4 ด้าน ดังนี้



การประเมินโดยผู้เชี่ยวชาญ

คือการนำข้อมูลจากเอกสารทางวิชาการที่ถูกตีพิมพ์จากแหล่งที่เชื่อถือได้มาสังเคราะห์และประเมินผล โดยผู้เชี่ยวชาญที่ผ่านกระบวนการคัดเลือกโดยคณะกรรมการของ IPBES ได้แก่ สภการบริหาร (Bureau) และคณะผู้เชี่ยวชาญสหสาขาและมีการรับรองอย่างเป็นระบบและโปร่งใส โดยยึดตามแนวทางของ Intergovernmental Panel on Climate Changes หรือ IPCC การประเมินประกอบด้วย

การประเมินเฉพาะเรื่อง (Thematic Assessment)

เช่น การประเมินผู้ผสมเกสรและการประเมินความเสี่ยงของดินและการฟื้นฟูสภาพดิน

การประเมินระเบียบวิธีการ (Methodology Assessment)

เช่น การประเมินระเบียบวิธีการศึกษาสถานการณ์จำลองและแบบจำลองของความหลากหลายทางชีวภาพและการบริการจากระบบนิเวศ

การประเมินระดับภูมิภาคและระดับโลก (Regional and Global Assessment)

การประเมินความหลากหลายทางชีวภาพและบริการจากระบบนิเวศในระดับโลกและระดับภูมิภาค 4 ภูมิภาค



การสนับสนุนด้านนโยบาย

จัดทำเครื่องมือและวิธีการในการจำแนกนโยบายที่เกี่ยวข้องและอำนวยความสะดวกแก่ประเทศสมาชิกในการพัฒนานโยบายในอนาคต



การเสริมสร้างสมรรถนะและองค์ความรู้

จำแนกประเด็นจำเป็นที่ต้องการเสริมสร้างสมรรถนะ รวมถึงองค์ความรู้และข้อมูลแก่ประเทศสมาชิก และผู้มีส่วนได้ส่วนเสีย



การสื่อสารและการเผยแพร่ประชาสัมพันธ์

เผยแพร่ผลงานของ IPBES ให้สามารถเข้าถึงได้ในวงกว้าง

โครงสร้างของ IPBES



*แอฟริกา, เอเชียแปซิฟิก, ละตินอเมริกาและแคริบเบียน, ยุโรปตะวันออก, ยุโรปตะวันตกและอื่น ๆ

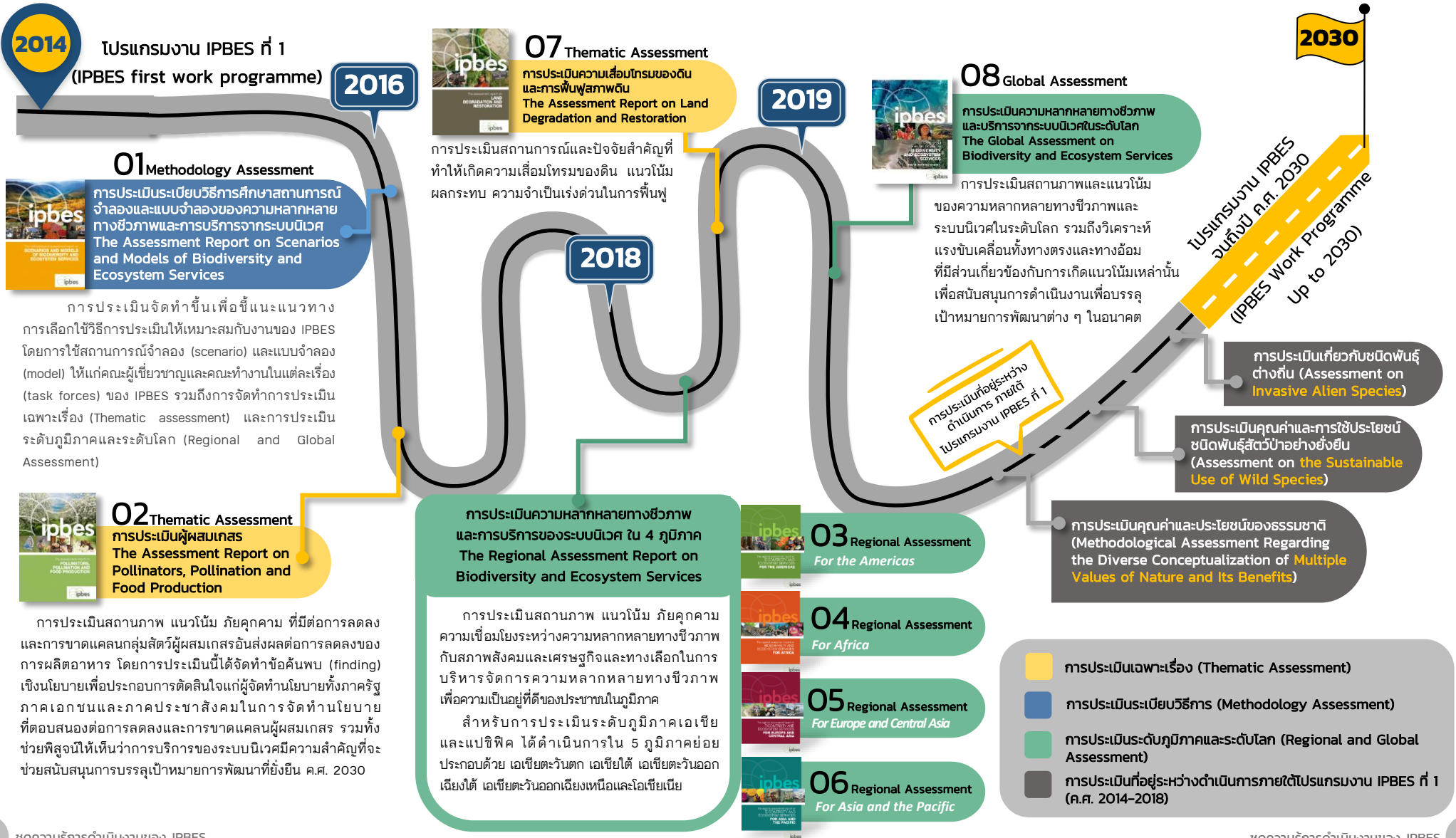
ขั้นตอนการประเมินของ IPBES

การประเมินของ IPBES เป็นการทำงานร่วมกันของคณะผู้เชี่ยวชาญอิสระในสาขาต่าง ๆ กับผู้แทนของรัฐบาลและผู้มีส่วนได้ส่วนเสียในภาคส่วนต่าง ๆ โดยผ่านกระบวนการประเมินในแต่ละขั้นตอนเพื่อให้แน่ใจถึงความถูกต้องและน่าเชื่อถือของข้อมูลและการมีส่วนร่วมของทุกภาคส่วน



โปรแกรมงาน IPBES ที่ 1 (ค.ศ. 2014-2018)

ที่ผ่านมา IPBES ได้ดำเนินการประเมินแล้วเสร็จจำนวน 8 เรื่อง อาทิ การประเมินผู้ผสมเกสร การประเมินระเบียบวิธีการศึกษาด้านการณัจำลองและแบบจำลอง การประเมินความเสื่อมโทรมของดินและการฟื้นฟู การประเมินความหลากหลายทางชีวภาพและการบริการระบบนิเวศในระดับภูมิภาค 4 ภูมิภาค และระดับโลก โดยมีการประเมินที่ยังอยู่ระหว่างดำเนินการภายใต้โปรแกรมงาน IPBES ที่ 1 จำนวน 3 เรื่อง ซึ่งจะช่วยสนับสนุนการดำเนินงานเพื่อเปลี่ยนผ่านไปสู่โปรแกรมงาน IPBES จนถึงปี ค.ศ. 2030 (IPBES Work Programme Up to 2030)



โปรแกรมงาน IPBES จนถึงปี ค.ศ. 2030

โปรแกรมงาน IPBES ถึงปี ค.ศ. 2030 ยังคงมุ่งเน้นการดำเนินงานเพื่อเชื่อมโยงกับวาระการพัฒนาที่ยั่งยืน ค.ศ. 2030 และการดำเนินงานตามพันธกรณีที่เกี่ยวข้องกับความหลากหลายทางชีวภาพรวมถึงความตกลงระหว่างประเทศด้านสิ่งแวดล้อมต่าง ๆ เพื่อสนับสนุนกรอบงานด้านความหลากหลายทางชีวภาพของโลก หลังปี ค.ศ. 2020 (Post-2020 Global Biodiversity Framework) และวิสัยทัศน์ความหลากหลายทางชีวภาพ ค.ศ. 2050 โดยมีการประเมินที่สำคัญซึ่งอยู่ระหว่างการดำเนินงาน ดังนี้

THEMATIC

Nexus Assessment

Assessment of the interlinkages among biodiversity, climate, water, food, energy and health

THEMATIC

Transformative Change Assessment

Assessment of the underlying causes of biodiversity loss and the determinants of transformative change to achieve the 2050 Vision for Biodiversity

TECHNICAL

Climate Change

Assessing the interlinkages between biodiversity and climate change

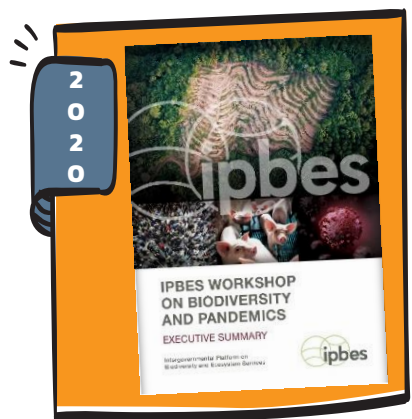
METHODOLOGICAL

Business and Biodiversity Assessment

Assessment of the Impact and Dependence of Business on Biodiversity and Nature's Contributions to People

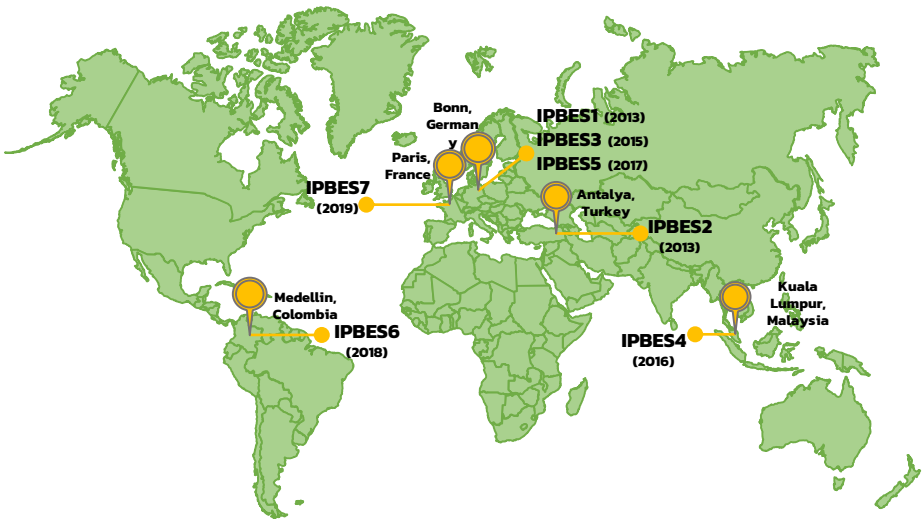
การระบาดใหญ่ (pandemic) ของโรค COVID-19 ระหว่าง ค.ศ. 2019 -2020 ได้เน้นย้ำถึงความสำคัญของวิทยาศาสตร์และความเชี่ยวชาญเฉพาะด้านที่จะช่วยสนับสนุนการตัดสินใจเชิงนโยบาย โดย IPBES ได้เผยแพร่รายงานการประชุมเชิงปฏิบัติการเรื่อง **ความหลากหลายทางชีวภาพกับการระบาดใหญ่ (IPBES workshop report on biodiversity and pandemics)** เมื่อ วันที่ 29 ตุลาคม 2563 ทาง www.ipbes.net/pandemics แม้ว่าจะไม่ใช่ รายงานการประเมินตามแผนงานของ IPBES แต่รายงานฉบับนี้ ถือเป็นเอกสารทางวิชาการที่สำคัญซึ่งได้รับการตรวจสอบโดยผู้เชี่ยวชาญชั้นนำ 22 คน จากทั่วโลกเข้ามามีส่วนร่วม เพื่อแสดง มุมมองด้านวิทยาศาสตร์พร้อมด้วยข้อมูลหลักฐานที่ทันสมัยที่สุด และจะช่วยสร้างความรู้ความเข้าใจเกี่ยวกับการเกิดการระบาดใหญ่ และทางเลือกในการควบคุมและป้องกันในอนาคต ซึ่งอาจเพิ่มความถี่ ยิ่งขึ้นและอาจแพร่กระจายได้รวดเร็วสามารถสร้างความเสียหาย ต่อเศรษฐกิจโลกและคร่าชีวิตผู้คนได้มากกว่าโรค COVID-19 เว้นแต่จะมีการเปลี่ยนแปลงพฤติกรรมและวิถีปฏิบัติ (transformative change)

ในระดับโลกเพื่อจัดการกับ โรคติดเชื้อต่าง ๆ ข้อมูลจากรายงานฉบับนี้เป็นประโยชน์อย่างมากต่อการประเมินต่าง ๆ ที่กำลังดำเนินการอยู่ของ IPBES ในขณะนี้



การประชุมรวม (Plenary Meeting)

การประชุมรวมของ IPBES จัดขึ้นครั้งแรกในปี ค.ศ. 2013 ณ กรุงบอนน์ สหพันธ์สาธารณรัฐเยอรมนี ซึ่งเป็นที่ตั้งของสำนักงานใหญ่ของสำนักเลขาธิการฯ โดยปกติจะมีการประชุมปีละ 1 ครั้ง*



* เนื่องด้วยสถานการณ์โรคติดเชื้อไวรัสโคโรนา 2019 การประชุม IPBES สมัยที่ 8 จึงเป็นการประชุมครั้งแรกที่ปรับเปลี่ยนรูปแบบเป็นการประชุมทางไกล (virtual meeting) โดยจะมีกำหนดจัดขึ้นราวเดือนมิถุนายน ค.ศ. 2021

S

E

B

E

E

IPBES และอนุสัญญาว่าด้วยความหลากหลายทางชีวภาพ

การดำเนินงานของ IPBES ช่วยสนับสนุนอนุสัญญาว่าด้วยความหลากหลายทางชีวภาพเกี่ยวกับข้อมูลวิชาการในการส่งเสริมการดำเนินงาน การวิเคราะห์และประเมินความก้าวหน้า ตลอดจนการแลกเปลี่ยนข้อมูลข่าวสาร โดยการประเมินต่างๆ ภายใต้การดำเนินงานของ IPBES จะผ่านกระบวนการพิจารณาของคณะที่ปรึกษาด้านวิทยาศาสตร์ วิชาการและเทคโนโลยีเพื่อให้ข้อเสนอแนะก่อนนำเสนอในการประชุมสมัชชาภาคีอนุสัญญาฯ เพื่อพิจารณาต่อไป โดยมีข้อมติการประชุมสมัชชาภาคีอนุสัญญาฯ ที่เกี่ยวข้องกับ การประเมินของ IPBES เช่น ข้อมติที่ 14/6 ที่จะสนับสนุนภาคีอนุสัญญาฯ ให้ส่งเสริมและจูงใจให้เกษตรกร ผู้เพาะเลี้ยงแมลงผสมเกสร ผู้จัดการที่ดินชุมชนเมือง ชนพื้นเมืองและชุมชนท้องถิ่นให้ใช้วิธีปฏิบัติที่เป็นมิตรต่อผู้ผสมเกสร และพิจารณาถึงการจัดการกับปัจจัยที่ส่งผลให้ผู้ผสมเกสรลดลงในระดับพื้นที่และระดับท้องถิ่น เพื่อลดการสูญเสียผู้ผสมเกสร อันนำไปสู่การลดลงของการผลิตอาหารของโลกตามการประเมินผู้ผสมเกสรของ IPBES



Convention on
Biological Diversity

CBD

4 คำควรรู้

BIODIVERSITY ความหลากหลายทางชีวภาพ

ประโยชน์ที่มนุษย์ได้รับทั้งโดยตรงและทางอ้อมจากการทำหน้าที่ของระบบนิเวศ เช่น การเป็นแหล่งอาหาร การควบคุมและรักษาสมดุลของน้ำและบรรยากาศ การเปื้อสถานที่ท่องเที่ยว พักผ่อน การควบคุมการหมุนเวียนของธาตุอาหารในดิน เป็นต้น

Nature's NCP Contributions to People สิ่งที่มนุษย์ได้รับจากธรรมชาติ

การเปลี่ยนแปลงทุกอย่างตั้งแต่ระบบและแนวคิด การเปลี่ยนแปลงพฤติกรรม การใช้ชีวิตของประชาชนไปจนถึง การดำเนินงานของทุกภาคส่วน ทั้งภาคเศรษฐกิจ สังคม การเมือง วิทยาศาสตร์และเทคโนโลยี

ความแตกต่างหลากหลายของสิ่งมีชีวิตจากทุกแหล่ง รวมถึงระบบนิเวศบนบก ระบบนิเวศทางทะเล ระบบนิเวศอื่น ๆ และที่สิ่งมีชีวิตอาศัยอยู่ รวมถึงความหลากหลายในชนิดพันธุ์ ระหว่างชนิดพันธุ์ และความหลากหลายของระบบนิเวศ"

ECOSYSTEM SERVICES การบริการจากระบบนิเวศ /นิเวศบริการ

สิ่งที่ธรรมชาติเป็นอยู่ได้ส่งผลต่อคุณภาพชีวิตของมนุษย์ทั้งในแง่บวกและแง่ลบ ในแง่บวก เช่น การที่ธรรมชาติเป็นแหล่งผลิตอาหารและน้ำสะอาด ช่วยควบคุมการเกิดน้ำท่วม ส่วนในแง่ลบ เช่น การเป็นพาหะนำโรค

Transformative Change การเปลี่ยนแปลงพฤติกรรม และวิถีปฏิบัติ



ดาวน์โหลดเอกสารการประเมินต่าง ๆ ของ IPBES
ได้ที่ <https://ipbes.net/assessing-knowledge>