



## สำนักงานนโยบายและแผนทรัพยากรธรรมชาติและสิ่งแวดล้อม

โครงการขับเคลื่อนกลไกทางเศรษฐกิจ และมาตรการจูงใจในการอนุรักษ์  
นกน้ำอพยพและใช้ประโยชน์ที่อยู่อาศัยของนกน้ำอพยพอย่างยั่งยืน  
ในพื้นที่เครือข่ายนกน้ำอพยพปากแม่น้ำกระบุรี จังหวัดกระบี่



รายงานสรุปสำหรับผู้บริหาร



## ข้อมูลบรรณานุกรม

โครงการขับเคลื่อนกลไกทางเศรษฐศาสตร์ และมาตรการจูงใจในการอนุรักษ์นกอพยพ และใช้ประโยชน์ที่อยู่อาศัยของนกอพยพอย่างยั่งยืน ในพื้นที่เครือข่ายนกอพยพ ปากแม่น้ำกระบี่ จังหวัดกระบี่

### รายงานสรุปสำหรับผู้บริหาร

ผู้จัดทำ	กองจัดการความหลากหลายทางชีวภาพ สำนักงานนโยบายและแผนทรัพยากรธรรมชาติและสิ่งแวดล้อม 118/1 อาคารทีปโก้ 2 ถนนพระรามที่ 6 แขวงพญาไท เขตพญาไท กรุงเทพฯ 10400 โทรศัพท์ / โทรสาร 0 2265 6560
ผู้ศึกษา	บริษัท เทสโก้ จำกัด 21/11-14 ซอยสุขุมวิท 18 ถนนสุขุมวิท แขวงคลองเตย เขตคลองเตย กรุงเทพฯ 10110 โทรศัพท์ 0 2258 1340 โทรสาร 0 2258 1313
การอ้างอิง	สำนักงานนโยบายและแผนทรัพยากรธรรมชาติและสิ่งแวดล้อม, 2567 โครงการขับเคลื่อนกลไกทางเศรษฐศาสตร์ และมาตรการจูงใจในการอนุรักษ์นกอพยพ และใช้ประโยชน์ที่อยู่อาศัยของนกอพยพอย่างยั่งยืน ในพื้นที่เครือข่ายนกอพยพ ปากแม่น้ำกระบี่ จังหวัดกระบี่
คำสืบค้น	การขับเคลื่อนกลไกทางเศรษฐศาสตร์ และมาตรการจูงใจในการอนุรักษ์นกอพยพ และใช้ประโยชน์ที่อยู่อาศัยของนกอพยพอย่างยั่งยืน ในพื้นที่เครือข่ายนกอพยพ ปากแม่น้ำกระบี่ จังหวัดกระบี่
พิมพ์เมื่อ	มิถุนายน 2567
จำนวนพิมพ์	10 เล่ม
จำนวนหน้า	49 หน้า
ผู้พิมพ์	บริษัท เทสโก้ จำกัด โทรศัพท์ 0 2258 1320 โทรสาร 0 2258 1313

สงวนลิขสิทธิ์ในประเทศไทย ตาม พ.ร.บ. ลิขสิทธิ์ พ.ศ. 2537  
โดย สำนักงานนโยบายและแผนทรัพยากรธรรมชาติและสิ่งแวดล้อม พ.ศ. 2567

## คำนำ

สำนักงานนโยบายและแผนทรัพยากรธรรมชาติและสิ่งแวดล้อม ในฐานะหน่วยงานประสานงานกลาง อนุสัญญาว่าด้วยความหลากหลายทางชีวภาพ ตามโครงการความร่วมมือพันธมิตรสำหรับการอนุรักษ์นกอพยพ และการใช้ประโยชน์ถิ่นที่อยู่อาศัยของนกอพยพอย่างยั่งยืน ในเส้นทางการบินเอเชียตะวันออก – ออสเตรเลีย (EAAFP) แห่งแรกของประเทศไทย ในปีงบประมาณ 2566 ได้ศึกษาโครงการจัดการพื้นที่ที่มีความสำคัญต่อ ความหลากหลายทางชีวภาพ : การพัฒนากลไกทางเศรษฐศาสตร์และมาตรการจูงใจ ในการอนุรักษ์นกอพยพ และใช้ประโยชน์ถิ่นที่อยู่อาศัยของนกอพยพอย่างยั่งยืน ในพื้นที่เครือข่ายนกอพยพปากแม่น้ำกระบี่ จังหวัดกระบี่ ครอบคลุมพื้นที่อำเภอเมืองกระบี่ และในปีงบประมาณ 2567 ได้ผลักดันและขับเคลื่อนกลไก และมาตรการจูงใจ ในการอนุรักษ์นกอพยพและใช้ประโยชน์ถิ่นที่อยู่อาศัยของนกอพยพอย่างยั่งยืนในพื้นที่ปากแม่น้ำกระบี่ พื้นที่กรณีศึกษาตำบลคลองประสงค์ ประกอบด้วย 3 ด้าน ได้แก่ มาตรการด้านการบริหารจัดการ มาตรการ กลไกตลาด และมาตรการสร้างแรงจูงใจหรือสนับสนุน ซึ่งในการศึกษาครั้งนี้ มีวัตถุประสงค์ เพื่อผลักดันและ ขับเคลื่อนมาตรการส่งเสริมการอนุรักษ์นกอพยพและใช้ประโยชน์ถิ่นที่อยู่อาศัยของนกอพยพอย่างยั่งยืน ในพื้นที่เครือข่ายนกอพยพปากแม่น้ำกระบี่ จังหวัดกระบี่ ให้เกิดผลในทางปฏิบัติ โดยมาตรการส่งเสริม การอนุรักษ์นกอพยพและใช้ประโยชน์ถิ่นที่อยู่อาศัยของนกอพยพอย่างยั่งยืน ในพื้นที่เครือข่ายนกอพยพ ปากแม่น้ำกระบี่ จังหวัดกระบี่ ที่สอดคล้องกับบริบทความต้องการของพื้นที่ โดยกำหนดมาตรการหลัก 3 มาตรการ ได้แก่ (1) มาตรการด้านการอนุรักษ์ พื้นฟู ถิ่นที่อยู่อาศัยของนกอพยพ (2) มาตรการการใช้ประโยชน์ ความหลากหลายทางชีวภาพอย่างยั่งยืน และ (3) มาตรการการบริหารจัดการ โดยข้อเสนอของการขับเคลื่อน มุ่งเน้นการบริหารจัดการเพื่อแก้ปัญหาการดำเนินงาน และการบูรณาการร่วมกัน

ในการดำเนินงานของโครงการ ได้จัดทำร่างข้อบัญญัติองค์การบริหารส่วนตำบลคลองประสงค์ว่าด้วย การส่งเสริมการอนุรักษ์นกอพยพและใช้ประโยชน์ถิ่นที่อยู่อาศัยของนกอพยพ ในพื้นที่เครือข่ายนกอพยพปากแม่น้ำกระบี่ ตำบลคลองประสงค์ และได้มีการจัดตั้ง “กลุ่มท่องเที่ยวเพื่อการอนุรักษ์นกอพยพ ตำบลคลองประสงค์” โดยภาคประชาชน เพื่อขับเคลื่อนด้านการอนุรักษ์ถิ่นที่อยู่อาศัยของนกอพยพ และการท่องเที่ยวโดยชุมชนที่เป็นมิตรต่อสิ่งแวดล้อม

กองจัดการความหลากหลายทางชีวภาพ

สำนักงานนโยบายและแผนทรัพยากรธรรมชาติและสิ่งแวดล้อม

## รายงานสรุปสำหรับผู้บริหาร

โครงการขับเคลื่อนกลไกทางเศรษฐศาสตร์ และมาตรการจูงใจในการอนุรักษ์นกอพยพและใช้ประโยชน์  
ถิ่นที่อยู่อาศัยของนกอพยพอย่างยั่งยืน ในพื้นที่เครือข่ายนกอพยพปากแม่น้ำกระบี่ จังหวัดกระบี่

### สารบัญ

	หน้า
<b>บทคัดย่อ</b>	<b>ก</b>
1. หลักการและเหตุผล	1
2. วัตถุประสงค์	2
3. เป้าหมาย	2
4. ขอบเขตการดำเนินงาน	3
5. กิจกรรมการมีส่วนร่วมในการจัดทำมาตรการส่งเสริมการอนุรักษ์นกอพยพ และใช้ประโยชน์ถิ่นที่อยู่อาศัยของนกอพยพอย่างยั่งยืน ในพื้นที่เครือข่ายนกอพยพ ปากแม่น้ำกระบี่ จังหวัดกระบี่	5
6. มาตรการส่งเสริมการอนุรักษ์นกอพยพและใช้ประโยชน์ถิ่นที่อยู่อาศัย ของนกอพยพอย่างยั่งยืน ในพื้นที่เครือข่ายนกอพยพปากแม่น้ำกระบี่ จังหวัดกระบี่	14
7. ข้อเสนอการขับเคลื่อนมาตรการส่งเสริมการอนุรักษ์นกอพยพและใช้ประโยชน์ ถิ่นที่อยู่อาศัยของนกอพยพอย่างยั่งยืน (มาตรการบริหารจัดการ) ในพื้นที่เครือข่ายนกอพยพปากแม่น้ำกระบี่ จังหวัดกระบี่	25
7.1 การกำหนดพื้นที่อนุรักษ์ถิ่นที่อยู่อาศัยของนกอพยพ	26
7.2 การจัดตั้งกลุ่มในการอนุรักษ์นกอพยพ และการใช้ประโยชน์ ทรัพยากรธรรมชาติอย่างยั่งยืน	30
7.3 แนวทางการขับเคลื่อนกลุ่มท่องเที่ยวเพื่อการอนุรักษ์นกอพยพ ตำบลคลองประสงค์	33
8. ข้อเสนอแนะ	33

## สารบัญภาพ

ภาพที่		หน้า
1	กรอบการดำเนินการจัดทำมาตรการส่งเสริมการอนุรักษ์นกอพยพและใช้ประโยชน์ถิ่นที่อยู่อาศัยของนกอพยพอย่างยั่งยืน ในพื้นที่เครือข่ายนกอพยพปากแม่น้ำกระบี่ จังหวัดกระบี่	4
2	การเข้าพบเพื่อแนะนำโครงการกับหน่วยงานหลัก กลุ่มวิสาหกิจชุมชนที่เกี่ยวข้อง	12
3	การประชุมหน่วยงานที่เกี่ยวข้อง เพื่อนำเสนอกรอบแนวคิดการดำเนินงานโครงการ และรับฟังข้อคิดเห็น/ข้อเสนอแนะต่อการดำเนินงาน	12
4	การสัมภาษณ์เชิงลึกหน่วยงาน/ภาคส่วนที่เกี่ยวข้อง	12
5	การประชุมกลุ่มย่อยเพื่อพิจารณาให้ข้อคิดเห็นต่อ (ร่าง) มาตรการส่งเสริมการอนุรักษ์นกอพยพและใช้ประโยชน์ถิ่นที่อยู่อาศัยของนกอพยพอย่างยั่งยืน ในพื้นที่เครือข่ายนกอพยพปากแม่น้ำกระบี่ จังหวัดกระบี่	13
6	การจัดตั้งกลุ่มท่องเที่ยวเพื่อการอนุรักษ์นกอพยพ ตำบลคลองประสงค์	13
7	การประชุมสรุปผลการศึกษา และรับฟังข้อคิดเห็น/ข้อเสนอแนะต่อ (ร่าง) มาตรการส่งเสริมการอนุรักษ์นกอพยพและใช้ประโยชน์ถิ่นที่อยู่อาศัยของนกอพยพอย่างยั่งยืน ในพื้นที่เครือข่ายนกอพยพปากแม่น้ำกระบี่ จังหวัดกระบี่	14
8	เขตพื้นที่อนุรักษ์ถิ่นที่อยู่อาศัยของนกอพยพ	28
9	เอกสารจดทะเบียนกลุ่มอาชีพ “กลุ่มท่องเที่ยวเพื่อการอนุรักษ์นกอพยพ ตำบลคลองประสงค์”	32
10	แนวทางการขับเคลื่อนกลุ่มท่องเที่ยวเพื่อการอนุรักษ์นกอพยพ ตำบลคลองประสงค์	34

## สารบัญตาราง

ตารางที่		หน้า
1	กิจกรรมการมีส่วนร่วมในการจัดทำมาตรการส่งเสริมการอนุรักษ์นกอพยพ และใช้ประโยชน์ถิ่นที่อยู่อาศัยของนกอพยพอย่างยั่งยืน	6
2	มาตรการส่งเสริมการอนุรักษ์นกอพยพและใช้ประโยชน์ถิ่นที่อยู่อาศัยของนกอพยพอย่างยั่งยืน ในพื้นที่เครือข่ายนกอพยพปากแม่น้ำกระบี่ จังหวัดกระบี่	18
3	แผนงานโครงการสำหรับการขับเคลื่อนมาตรการส่งเสริมการอนุรักษ์นกอพยพ และใช้ประโยชน์ถิ่นที่อยู่อาศัยของนกอพยพอย่างยั่งยืน ในพื้นที่เครือข่ายนกอพยพปากแม่น้ำกระบี่ จังหวัดกระบี่	20
4	มาตรการในการคุ้มครองถิ่นที่อยู่อาศัยของนกอพยพและนกอพยพ	29



## บทคัดย่อ

มาตรการส่งเสริมการอนุรักษ์นกอพยพและใช้ประโยชน์ถิ่นที่อยู่อาศัยของนกอพยพอย่างยั่งยืนในการบริหารจัดการพื้นที่เครือข่ายนกอพยพปากแม่น้ำกระบี่ จังหวัดกระบี่ ที่สอดคล้องกับบริบทความต้องการของพื้นที่ ดำเนินการจัดทำภายใต้โครงการขับเคลื่อนกลไกทางเศรษฐศาสตร์ และมาตรการจูงใจในการอนุรักษ์นกอพยพและใช้ประโยชน์ถิ่นที่อยู่อาศัยของนกอพยพอย่างยั่งยืน ในพื้นที่เครือข่ายนกอพยพปากแม่น้ำกระบี่ จังหวัดกระบี่ มีความสอดคล้องกับกรอบงานความหลากหลายทางชีวภาพของโลกคุณหมิง - มอนทรีออล แผนกลยุทธ์อนุสัญญาว่าด้วยพื้นที่ชุ่มน้ำ ฉบับที่ 4 ปี พ.ศ. 2553 - 2567 แผนกลยุทธ์ของโครงการความร่วมมือพันธมิตรสำหรับการอนุรักษ์นกอพยพและการใช้ประโยชน์ถิ่นที่อยู่อาศัยของนกอพยพอย่างยั่งยืน ในเส้นทางการบินเอเชียตะวันออก - ออสเตรเลีย 2562 - 2571 และแผนแม่บทบูรณาการจัดการความหลากหลายทางชีวภาพ พ.ศ. 2558 - 2565

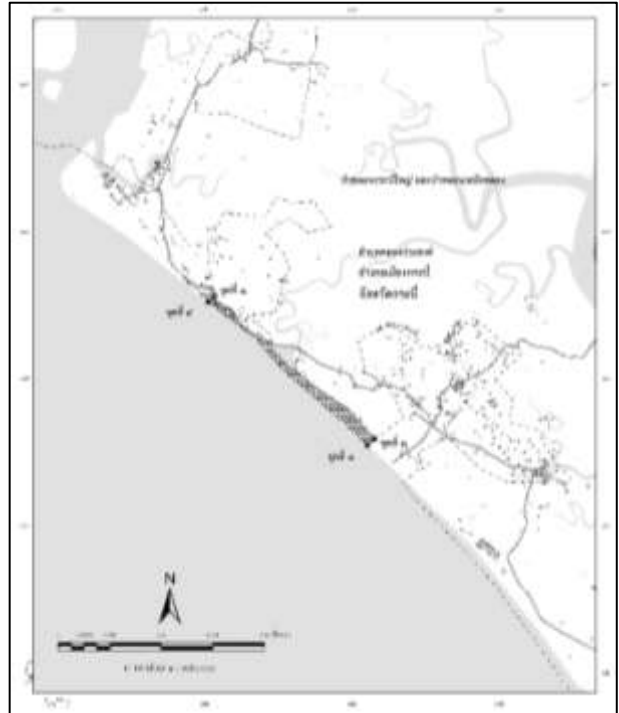


ซึ่งพิจารณาร่วมกันกับข้อคิดเห็นและข้อเสนอจากกระบวนการมีส่วนร่วม ที่เป็นความต้องการของพื้นที่ และมีความสอดคล้องกับบริบทของพื้นที่ พบว่าในพื้นที่มีความต้องการในการอนุรักษ์พื้นที่ถิ่นที่อยู่อาศัยของนกอพยพ การใช้ประโยชน์จากทรัพยากรความหลากหลายทางชีวภาพในพื้นที่ในด้านการท่องเที่ยว โดยชุมชน การส่งเสริมผลิตภัณฑ์ชุมชน ตลอดจนความต้องการด้านการร่วมมือกันระหว่างประชาชนในพื้นที่หน่วยงานภาครัฐ ในการอนุรักษ์ และการใช้ประโยชน์ความหลากหลายทางชีวภาพของถิ่นที่อยู่อาศัยของนกอพยพ โดยมีเป้าประสงค์ “ส่งเสริมการมีส่วนร่วมของชุมชน และภาคส่วนต่าง ๆ ในการอนุรักษ์ พื้นที่ และการใช้ประโยชน์ความหลากหลายทางชีวภาพอย่างยั่งยืน” โดยกำหนดมาตรการหลัก 3 มาตรการ ได้แก่ (1) มาตรการด้านการอนุรักษ์ พื้นที่ ถิ่นที่อยู่อาศัยของนกอพยพ (2) มาตรการการใช้ประโยชน์

ความหลากหลายทางชีวภาพอย่างยั่งยืน และ (3) มาตรการการบริหารจัดการ ทั้งนี้ เมื่อพิจารณา ร่วมกับข้อคิดเห็น และข้อเสนอแนะจากกิจกรรมการมีส่วนร่วมในการจัดทำมาตรการส่งเสริม การอนุรักษ์นกน้ำอพยพในพื้นที่เครือข่ายนกน้ำอพยพปากแม่น้ำกระบี่ พบว่าพื้นที่ที่มีความต้องการในการขับเคลื่อนมาตรการอนุรักษ์และใช้ประโยชน์ถิ่นที่อยู่อาศัยของนกน้ำอพยพอย่างยั่งยืน โดยมุ่งเน้นมาตรการบริหารจัดการ ที่มุ่งเน้นการบริหารจัดการเพื่อแก้ปัญหาการดำเนินงาน และการบูรณาการร่วมกัน โดยมีแนวทาง ดังนี้

**การศึกษาเพื่อกำหนดและบริหารจัดการเขตอนุรักษ์ถิ่นที่อยู่อาศัยของนกน้ำอพยพ** โดยเสนอให้มีการกำหนดเขตและมาตรการคุ้มครองพื้นที่อนุรักษ์ถิ่นที่อยู่อาศัยของนกน้ำอพยพ ซึ่งในอนาคต สามารถนำไปใช้ได้ ในกรณีที่ประกาศกระทรวงทรัพยากรธรรมชาติและสิ่งแวดล้อม เรื่อง กำหนดเขตพื้นที่และมาตรการคุ้มครองสิ่งแวดล้อม จังหวัดกระบี่ มีการหมดอายุ หรือไม่ได้มีการต่ออายุ สามารถนำข้อเสนอนี้ไปประกาศเป็นพื้นที่อนุรักษ์ถิ่นที่อยู่อาศัยของนกน้ำอพยพ โดยสามารถประกาศได้ทั้งตามพระราชบัญญัติส่งเสริมและรักษาคุณภาพสิ่งแวดล้อม พ.ศ. 2535 มาตรา 43 44 และ 45 หรือตามพระราชบัญญัติ ส่งเสริมการบริหารจัดการทรัพยากรทางทะเลและชายฝั่ง พ.ศ. 2558 มาตรา 20 ในการประกาศเป็นพื้นที่คุ้มครองทางทะเล หรือสามารถนำไปออกเป็นข้อบัญญัติท้องถิ่นตามพระราชบัญญัติสภาตำบลและองค์การบริหารส่วนตำบล พ.ศ.2537 และพระราชบัญญัติกำหนดแผนและขั้นตอนการกระจายอำนาจให้แก่องค์กรปกครองส่วนท้องถิ่น พ.ศ. 2542

ทางด้านแนวทางการสร้างเครือข่ายความร่วมมือระหว่างประชาชนในการอนุรักษ์นกน้ำอพยพ และการใช้ประโยชน์ทรัพยากรธรรมชาติอย่างยั่งยืน ได้มีการจัดตั้ง **“กลุ่มท่องเที่ยวเพื่อการอนุรักษ์นกน้ำอพยพ ตำบลคลองประสงค์”** เพื่อขับเคลื่อนด้านการอนุรักษ์ถิ่นที่อยู่อาศัยของนกน้ำอพยพ และการท่องเที่ยวโดยชุมชนที่เป็นมิตรต่อสิ่งแวดล้อมต่อไปในอนาคต





## รายงานสรุปสำหรับผู้บริหาร

### 1. หลักการและเหตุผล

ปากแม่น้ำกระบี่ เป็นพื้นที่ชุ่มน้ำที่มีความสำคัญระหว่างประเทศ (Ramsar Site) ลำดับที่ 1,110 และเป็นพื้นที่เครือข่ายนกน้ำอพยพ ตามโครงการความร่วมมือพันธมิตรสำหรับการอนุรักษ์นกน้ำอพยพ และการใช้ประโยชน์ถิ่นที่อยู่อาศัยของนกน้ำอพยพอย่างยั่งยืนในเส้นทางการบินเอเชียตะวันออก-ออสเตรเลีย (Partnership for the Conservation of Migratory Waterbirds and the Sustainable Use of their Habitats in the East Asian-Australasian Flyway หรือ East Asian-Australasian Flyway Partnership: EAFFP) เป็นพื้นที่ที่มีความสำคัญต่อความหลากหลายทางชีวภาพ พบนกชายเลนทั้งหมด 27 ชนิด มี 25 ชนิด เป็นนกน้ำอพยพ ชนิดที่มีความสำคัญ เช่น นกหัวโตทรายเล็ก (Mongolian Plover) นกหัวโตทรายใหญ่ (Greater Sand Plover) นกหัวโตชาดำ (Kentish Plover) นกซ่อมทะเลอกแดง (Asian Dowitcher) นกน็อตใหญ่ (Great Knot) และนกทะเลเขาเขียวลายจุด (Nordmann's Greenshank) ซึ่งอยู่ในสถานภาพชนิดพันธุ์ที่ใกล้สูญพันธุ์ของโลก และจากการที่จังหวัดกระบี่ได้รับการประกาศให้เป็นจังหวัดท่องเที่ยว ตั้งแต่ปี พ.ศ. 2528 มีแหล่งท่องเที่ยว ถึง 52 แห่ง ส่งผลให้จังหวัดกระบี่เป็นจังหวัดที่มีศักยภาพการท่องเที่ยวในระดับประเทศ และระดับนานาชาติ เมื่อพิจารณาข้อมูลด้านการท่องเที่ยวของจังหวัดกระบี่ตั้งแต่ปี พ.ศ. 2557 - 2562 พบว่า จำนวนผู้เยี่ยมชม และรายได้จากการท่องเที่ยว มีแนวโน้มเพิ่มขึ้นอย่างต่อเนื่อง โดยในปี พ.ศ. 2562 มีจำนวนผู้เยี่ยมชม 6,838,846 คน (เพิ่มขึ้น 1.1% จากปี พ.ศ. 2561) และรายได้จากการท่องเที่ยว 119,419 ล้านบาท (เพิ่มขึ้น 3.7% จากปี พ.ศ. 2561) รวมทั้ง เมื่อพิจารณาจำนวนที่พักที่จดทะเบียน พบว่า มีแนวโน้มเพิ่มขึ้นอย่างต่อเนื่องเช่นกัน ในปี พ.ศ. 2561 พบว่า จังหวัดกระบี่มีผลิตภัณฑ์มวลรวม (Gross provincial product: GPP) มีมูลค่า 86,684 ล้านบาท โดยโครงสร้างทางเศรษฐกิจของจังหวัดขึ้นอยู่กับการผลิตภาคการเกษตร มีมูลค่า 19,932 ล้านบาท (ร้อยละ 23) และสาขาโรงแรม/ภัตตาคาร มีมูลค่า 16,585 ล้านบาท (ร้อยละ 19.1) อย่างไรก็ตาม พบว่า การท่องเที่ยวจังหวัดกระบี่ยังมีข้อจำกัดในด้านความยั่งยืนของสิ่งแวดล้อม เนื่องจากจังหวัดกระบี่มีการพึ่งพาการท่องเที่ยวด้านทรัพยากรธรรมชาติเป็นหลัก โดยปัญหาสำคัญของการท่องเที่ยวจังหวัดกระบี่ ได้แก่ ความเสื่อมโทรมของแหล่งท่องเที่ยว ทรัพยากรธรรมชาติและสภาพแวดล้อมถูกบุกรุกทำลาย ขาดการบริหารจัดการขยะและน้ำเสียที่มีประสิทธิภาพ เป็นต้น

สำนักงานนโยบายและแผนทรัพยากรธรรมชาติและสิ่งแวดล้อม ในฐานะหน่วยงานกลาง อนุสัญญาว่าด้วยความหลากหลายทางชีวภาพ โครงการความร่วมมือพันธมิตรสำหรับการอนุรักษ์นกน้ำอพยพ และการใช้ประโยชน์ถิ่นที่อยู่อาศัยของนกน้ำอพยพอย่างยั่งยืน ในเส้นทางการบินเอเชียตะวันออก - ออสเตรเลีย เล็งเห็นความสำคัญถึงการสนับสนุนการเสริมสร้างความร่วมมือระหว่างประเทศ และเป้าหมายของประเทศ ที่ต้องการอนุรักษ์นกน้ำอพยพตลอดจนถิ่นที่อยู่อาศัย และส่งเสริมให้มีการใช้ประโยชน์ทรัพยากรในพื้นที่ อย่างชาญฉลาด เพื่อรักษาคุณภาพสิ่งแวดล้อมที่ดีให้สามารถเอื้อต่อการดำรงชีวิตของมนุษย์และนกน้ำอพยพ พัฒนาเศรษฐกิจควบคู่ไปกับการพัฒนาสังคมและการรักษาสิ่งแวดล้อมได้อย่างสมดุล จึงได้พิจารณาดำเนิน

โครงการจัดการพื้นที่ที่มีความสำคัญต่อความหลากหลายทางชีวภาพ ในพื้นที่เครือข่ายนกอพยพปากแม่น้ำกระบี่ จังหวัดกระบี่ โดยกำหนดแผนการดำเนินงานโครงการออกเป็น 2 ระยะ ซึ่งระยะแรกดำเนินการ ในปีงบประมาณ พ.ศ. 2566 เพื่อพัฒนากลไกทางเศรษฐศาสตร์ และมาตรการจูงใจในการอนุรักษ์นกอพยพและใช้ประโยชน์ ถิ่นที่อยู่อาศัยของนกอพยพอย่างยั่งยืน และระยะที่สอง ดำเนินการในปีงบประมาณ พ.ศ. 2567 เพื่อผลักดัน และขับเคลื่อนกลไก และมาตรการในการอนุรักษ์นกอพยพและใช้ประโยชน์ถิ่นที่อยู่อาศัยของนกอพยพ อย่างยั่งยืน ให้เห็นผลอย่างเป็นรูปธรรม รวมทั้งการสนับสนุน ส่งเสริม การอนุรักษ์ พื้นฟู และใช้ประโยชน์ จากทรัพยากรในพื้นที่ได้อย่างมีประสิทธิภาพ เพิ่มมูลค่าของทรัพยากรให้สามารถใช้ประโยชน์ได้อย่างยั่งยืน ตลอดจนแบ่งปันผลประโยชน์จากทรัพยากรระหว่างผู้อนุรักษ์และผู้ใช้ประโยชน์ในพื้นที่ ให้สามารถรักษา และใช้ประโยชน์จากทรัพยากรธรรมชาติและสิ่งแวดล้อมได้อย่างยั่งยืน ส่งเสริมความมั่นคงทางอาหาร ความมั่นคงทางเศรษฐกิจ และสภาพแวดล้อมที่เหมาะสมกับการดำรงชีวิต

## 2. วัตถุประสงค์

เพื่อผลักดันและขับเคลื่อนมาตรการส่งเสริมการอนุรักษ์นกอพยพและใช้ประโยชน์ถิ่นที่อยู่อาศัย ของนกอพยพอย่างยั่งยืน ในพื้นที่เครือข่ายนกอพยพปากแม่น้ำกระบี่ จังหวัดกระบี่ ให้เกิดผลในทางปฏิบัติ

## 3. เป้าหมาย

### 1. เป้าหมายเชิงผลผลิต

มาตรการส่งเสริมการอนุรักษ์ในการบริหารจัดการพื้นที่เครือข่ายนกอพยพปากแม่น้ำกระบี่ จังหวัดกระบี่ ที่สอดคล้องกับบริบทความต้องการของพื้นที่

### 2. เป้าหมายเชิงพื้นที่ และกลุ่มเป้าหมาย

- 1) พื้นที่เป้าหมาย: พื้นที่เครือข่ายนกอพยพปากแม่น้ำกระบี่ จังหวัดกระบี่
- 2) กลุ่มเป้าหมาย: หน่วยงานภาครัฐ ภาคเอกชน องค์กรพัฒนาเอกชน และประชาชนในพื้นที่

#### 4. ขอบเขตการดำเนินงาน

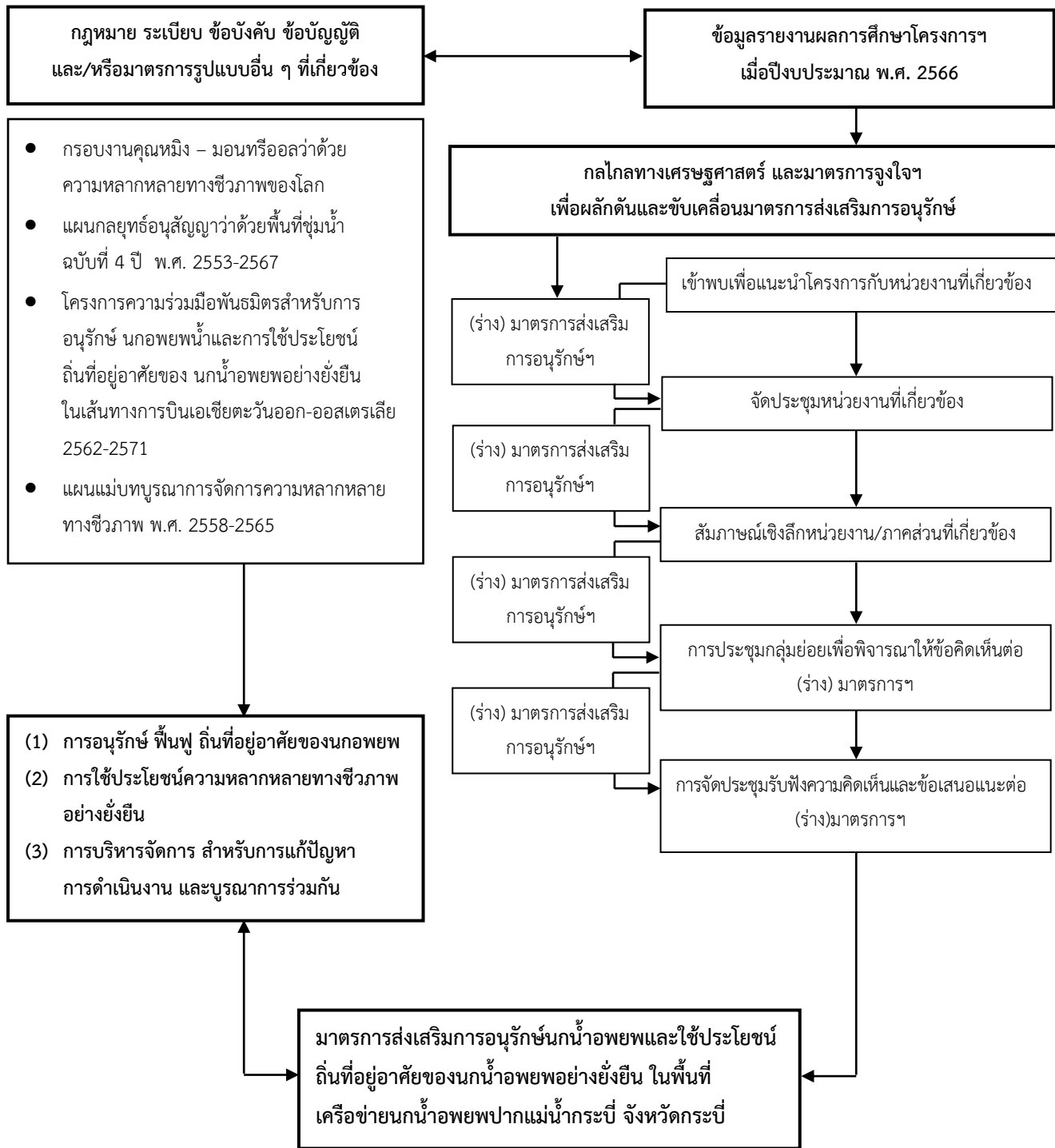
โครงการขับเคลื่อนกลไกทางเศรษฐศาสตร์ และมาตรการจูงใจในการอนุรักษ์นกอพยพและใช้ประโยชน์ถิ่นที่อยู่อาศัยของนกอพยพอย่างยั่งยืน ในพื้นที่เครือข่ายนกอพยพปากแม่น้ำกระบี่ จังหวัดกระบี่ มีขอบเขตการดำเนินงาน ดังแสดงในภาพที่ 1 ดังนี้

1. การทบทวนกฎหมาย ระเบียบ ข้อบังคับ ข้อบัญญัติ และ/หรือมาตรการรูปแบบอื่น ๆ ที่เกี่ยวข้อง เป็นการศึกษาและรวบรวมข้อมูลจากเอกสารที่เกี่ยวข้องกับกฎหมาย ระเบียบ ข้อบังคับ ข้อบัญญัติ และมาตรการต่าง ๆ ที่มีผลต่อการอนุรักษ์และการใช้ประโยชน์ถิ่นที่อยู่อาศัยของนกอพยพ เพื่อนำมาเป็นการประกอบการจัดทำมาตรการ

2. การทบทวนข้อมูลรายงานผลการศึกษาโครงการฯ เมื่อปีงบประมาณ พ.ศ. 2566 เป็นการทบทวนผลการศึกษากลไกทางเศรษฐศาสตร์และมาตรการจูงใจเมื่อปีงบประมาณ พ.ศ. 2566 ที่สามารถนำมาใช้เพื่อส่งเสริมและผลักดันการอนุรักษ์ถิ่นที่อยู่อาศัยของนกอพยพอย่างยั่งยืน เพื่อเป็นข้อมูลในการวิเคราะห์และจัดทำมาตรการจูงใจในการอนุรักษ์นกอพยพและใช้ประโยชน์ถิ่นที่อยู่อาศัยของนกอพยพอย่างยั่งยืน

3. การจัดทำร่างมาตรการจูงใจในการอนุรักษ์นกอพยพและใช้ประโยชน์ถิ่นที่อยู่อาศัยของนกอพยพอย่างยั่งยืน เป็นการวิเคราะห์ข้อมูลจากกระบวนการมีส่วนร่วมกับการทบทวนกฎหมาย ระเบียบ ข้อบังคับ ข้อบัญญัติ และ/หรือมาตรการรูปแบบอื่น ๆ ที่เกี่ยวข้อง โดยนำเสนอร่างมาตรการที่จัดทำขึ้นและรับฟังความเห็นและข้อเสนอแนะจากผู้มีส่วนได้ส่วนเสีย เพื่อปรับปรุงและพัฒนามาตรการให้มีความเหมาะสมกับบริบทและความต้องการของพื้นที่ โดยกิจกรรมการมีส่วนร่วมประกอบด้วย การเข้าพบเพื่อแนะนำโครงการกับหน่วยงานหลักที่เกี่ยวข้อง การประชุมหน่วยงานที่เกี่ยวข้อง เพื่อนำเสนอกรอบแนวคิดการดำเนินงานโครงการ และรับฟังข้อคิดเห็น/ข้อเสนอแนะต่อการดำเนินงาน การสัมภาษณ์เชิงลึกหน่วยงาน/ภาคส่วนที่เกี่ยวข้อง การประชุมกลุ่มย่อยเพื่อพิจารณาให้ข้อคิดเห็นต่อ (ร่าง) มาตรการส่งเสริมการอนุรักษ์นกอพยพและใช้ประโยชน์ถิ่นที่อยู่อาศัยของนกอพยพอย่างยั่งยืน และการประชุมนำเสนอสรุปผลการศึกษาและรับฟังข้อคิดเห็น/ข้อเสนอแนะต่อ (ร่าง) มาตรการส่งเสริมการอนุรักษ์นกอพยพและใช้ประโยชน์ถิ่นที่อยู่อาศัยของนกอพยพอย่างยั่งยืน

การดำเนินการจัดทำร่างมาตรการที่เหมาะสมและมีประสิทธิภาพ ในการส่งเสริมการอนุรักษ์ถิ่นที่อยู่อาศัยของนกอพยพ โดยครอบคลุมหลายด้าน ประกอบด้วย การอนุรักษ์ พื้นฟู ถิ่นที่อยู่อาศัยของนกอพยพ การใช้ประโยชน์ความหลากหลายทางชีวภาพอย่างยั่งยืน และการบริหารจัดการ สำหรับการแก้ปัญหาการดำเนินงาน และการบูรณาการร่วมกัน



ภาพที่ 1 กรอบการดำเนินการจัดทำมาตรการส่งเสริมการอนุรักษ์นกอพยพและใช้ประโยชน์ ถิ่นที่อยู่อาศัยของนกอพยพอย่างยั่งยืน ในพื้นที่เครือข่ายนกอพยพปากแม่น้ำกระบี่ จังหวัดกระบี่

## 5. กิจกรรมการมีส่วนร่วมในการจัดทำมาตรการส่งเสริมการอนุรักษ์นกอพยพ และใช้ประโยชน์ถิ่นที่อยู่อาศัยของนกอพยพอย่างยั่งยืน ในพื้นที่เครือข่าย นกอพยพปากแม่น้ำกระบี่ จังหวัดกระบี่

ผู้มีส่วนเกี่ยวข้องสำหรับการดำเนินการโครงการขับเคลื่อนกลไกทางเศรษฐศาสตร์ และมาตรการ จูงใจในการอนุรักษ์นกอพยพและใช้ประโยชน์ถิ่นที่อยู่อาศัยของนกอพยพอย่างยั่งยืน ในพื้นที่เครือข่าย นกอพยพปากแม่น้ำกระบี่ จังหวัดกระบี่ กำหนดกลุ่มเป้าหมายออกเป็น 2 กลุ่ม ได้แก่

- (1) กลุ่มหน่วยงานราชการ
- (2) กลุ่มภาคประชาชน และเครือข่ายอนุรักษ์

ซึ่งเมื่อพิจารณาความเกี่ยวข้องของผู้มีส่วนเกี่ยวข้องในการจัดทำมาตรการส่งเสริมการอนุรักษ์นกอพยพ และใช้ประโยชน์ถิ่นที่อยู่อาศัยของนกอพยพอย่างยั่งยืน ในพื้นที่เครือข่ายนกอพยพปากแม่น้ำกระบี่ จังหวัดกระบี่ สามารถแบ่งผู้มีส่วนเกี่ยวข้องเป็น 2 กลุ่มหลัก ๆ ได้แก่ ผู้มีส่วนเกี่ยวข้องหลัก และผู้มีส่วนเกี่ยวข้อง ด้านการสนับสนุน

**ผู้มีส่วนเกี่ยวข้องหลัก** ได้แก่ ผู้มีส่วนเกี่ยวข้องโดยตรง ในกรณีที่มีส่วนในการผลักดันและขับเคลื่อน กลไกมาตรการ นอกจากนี้ ยังหมายรวมถึงหน่วยงานที่มีอำนาจและหน้าที่ที่ต้องเป็นผู้บริหารจัดการงานด้านนั้น ๆ อีกด้วย

**ผู้มีส่วนเกี่ยวข้องด้านการสนับสนุน** ได้แก่ กลุ่มที่ไม่ได้เกี่ยวข้องโดยตรง แต่สามารถเข้ามามีส่วนร่วมใน การผลักดัน และขับเคลื่อนกลไกมาตรการต่าง ๆ ได้ตามความเกี่ยวข้องของอำนาจและหน้าที่ และบทบาท ของการดำเนินงานองค์กร เช่น สมาคมท่องเที่ยวโดยชุมชนจังหวัดกระบี่ สมาคมธุรกิจการท่องเที่ยวจังหวัดกระบี่ และหอการค้าจังหวัดกระบี่ เป็นต้น

โดยกลุ่มผู้มีส่วนเกี่ยวข้องสำหรับการดำเนินงานโครงการ จะเป็นกลุ่มเป้าหมายในการดำเนินการกิจกรรม การมีส่วนร่วมเพื่อจัดทำมาตรการส่งเสริมการอนุรักษ์นกอพยพและใช้ประโยชน์ถิ่นที่อยู่อาศัย ของนกอพยพอย่างยั่งยืน ในพื้นที่เครือข่ายนกอพยพปากแม่น้ำกระบี่ จังหวัดกระบี่ ให้เกิดผลในทางปฏิบัติ โดยกิจกรรมการมีส่วนร่วมในการจัดทำมาตรการส่งเสริมการอนุรักษ์นกอพยพฯ ดังแสดงในตารางที่ 1

ตารางที่ 1 กิจกรรมการมีส่วนร่วมในการจัดทำมาตรการส่งเสริมการอนุรักษ์นกอพยพและใช้ประโยชน์ถิ่นที่อยู่อาศัยของนกอพยพอย่างยั่งยืน  
ในพื้นที่เครือข่ายนกอพยพปากแม่น้ำกระบี่ จังหวัดกระบี่

ลำดับ	กิจกรรม	วันเดือนปี	จำนวนผู้เข้าร่วมกิจกรรม	วัตถุประสงค์	สรุปผลการประชุม
1	การเข้าพบเพื่อแนะนำโครงการกับหน่วยงานหลักที่เกี่ยวข้อง	7 - 8 กุมภาพันธ์ 2567		เพื่อชี้แจงรายละเอียดการดำเนินงานและรับฟังข้อคิดเห็น/ข้อเสนอแนะต่อการดำเนินงาน	<ul style="list-style-type: none"> <li>● กฎหมายที่เกี่ยวกับการคุ้มครองนกอพยพ</li> <li>● การกำหนดเขตเพื่อคุ้มครองทรัพยากรธรรมชาติและสิ่งแวดล้อม ตำบลคลองประสงค์</li> <li>● การดำเนินการในพื้นที่ตำบลคลองประสงค์ต้องมีการบูรณาการร่วมกันระหว่างหน่วยงานที่เกี่ยวข้อง เช่น กรมทรัพยากรทางทะเลและชายฝั่ง กรมเจ้าท่า เป็นต้น</li> <li>● การกำหนดมาตรการเป็นข้อบัญญัติท้องถิ่นต้องพิจารณาข้อกำหนดขององค์การบริหารส่วนตำบล และกฎหมายที่เกี่ยวข้อง เช่น กรมทรัพยากรทางทะเลและชายฝั่ง กรมเจ้าท่า เป็นต้น ว่าไม่ขัดกับบทบาทหน้าที่และขอบเขตของการบริหารจัดการดูแล พื้นที่</li> <li>● ในการดำเนินการโครงการซึ่งมีพื้นที่อยู่ในเขตป่าชายเลน ต้องขออนุญาตกรมทรัพยากรทางทะเลและชายฝั่งเพื่อเข้ามาศึกษาวิจัยโครงการ ในพื้นที่ป่าชายเลน</li> <li>● การดำเนินการในพื้นที่เนื่องจากมีหน่วยงานที่เกี่ยวข้องหลายหน่วยงาน ที่มีบทบาทในการบริหารจัดการพื้นที่ ควรต้องมีการหารือร่วมกัน และการมีส่วนร่วมของประชาชนในพื้นที่</li> <li>● การท่องเที่ยวในพื้นที่ต้องมีการส่งเสริมให้มีมัคคุเทศก์ที่สามารถสื่อสารภาษาอังกฤษได้ ตลอดจนการสร้างมัคคุเทศก์โดยเฉพาะคนในพื้นที่เพิ่มขึ้น โดยต้องสามารถแนะนำความรู้เกี่ยวกับนกอพยพและการอนุรักษ์นกในพื้นที่ได้</li> <li>● ในพื้นที่ควรมีสุนัขเรียนรู้ ที่นำเสนอเรื่องราวของนกอพยพ และมีการส่งเสริมอาชีพที่มีการนำวัสดุจากธรรมชาติมาใช้ประโยชน์ในพื้นที่</li> <li>● การจัดทำสัญลักษณ์เกี่ยวกับนก เช่น หุ่นปั้นนกจำลอง การสร้างจุดเช็คอิน ในสถานที่ท่องเที่ยวที่เกี่ยวข้องกับนกอพยพ</li> </ul>



ตารางที่ 1 กิจกรรมการมีส่วนร่วมในการจัดทำมาตรการส่งเสริมการอนุรักษ์นกอพยพและใช้ประโยชน์ถิ่นที่อยู่อาศัยของนกอพยพอย่างยั่งยืน  
ในพื้นที่เครือข่ายนกอพยพปากแม่น้ำกระบี่ จังหวัดกระบี่ (ต่อ-1)

ลำดับ	กิจกรรม	วันเดือนปี	จำนวนผู้เข้าร่วมกิจกรรม	วัตถุประสงค์	สรุปผลการประชุม
					<ul style="list-style-type: none"> <li>• เสนอให้มีการปักไม้เพื่อให้เป็นหลักให้แก่นกอพยพเกาะ โดยเสนอให้นำร่องก่อน 6 จุด</li> <li>• ต่าบลคลองประสงค์ขาดแคลนแหล่งน้ำจืดซึ่งเป็นแหล่งน้ำของนกบางชนิด แต่การขาดแหล่งน้ำ</li> <li>• ในพื้นที่ไม่สามารถดำเนินการได้เนื่องจากพื้นที่สาธารณประโยชน์ที่ อบต.สามารถดำเนินการได้มีน้อย และพื้นที่ส่วนใหญ่อยู่ในเขตป่าชายเลน ซึ่งอยู่ในการดูแลของกรมทรัพยากรทางทะเลและชายฝั่ง</li> <li>• ต่าบลคลองประสงค์มีความสนใจในการส่งเสริมการท่องเที่ยวแบบ Low Carbon เช่น การนั่งเรือแจว การนั่งเรือพลังงานแสงอาทิตย์ การออกแบบลายนกบนผลิตภัณฑ์ต่าง ๆ</li> <li>• หอดูนกที่สร้างโดย อบจ. ซึ่งปัจจุบันมีสภาพเสื่อมโทรม และขาดการดูแล</li> <li>• การปลูกฝังจิตสำนึกให้กับเยาวชนในหลาย ๆ ด้าน เช่น การอนุรักษ์นก การจัดการขยะ</li> <li>• การกำหนดกฎกติกาด้านการท่องเที่ยวของชุมชน ที่ไม่ขัดกับวิถีชีวิตของชุมชน และสร้างความไม่สบายใจต่อคนในชุมชน</li> </ul>
2	การประชุมหน่วยงานที่เกี่ยวข้อง เพื่อนำเสนอกรอบแนวคิดการดำเนินงานโครงการ และรับฟังข้อคิดเห็น/ข้อเสนอแนะต่อการดำเนินงาน	9 กุมภาพันธ์ 2567	65 คน	เพื่อนำเสนอกรอบแนวคิด การดำเนินงานโครงการ และรับฟังข้อคิดเห็น/ข้อเสนอแนะต่อการดำเนินงาน	<ul style="list-style-type: none"> <li>• การกำหนดมาตรการเป็นข้อบัญญัติท้องถิ่นต้องพิจารณาข้อกำหนดขององค์การบริหารส่วนตำบล และกฎหมายที่เกี่ยวข้อง เช่น กรมทรัพยากรทางทะเลและชายฝั่ง กรมเจ้าท่า เป็นต้น ว่าไม่ขัดกับบทบาทหน้าที่และขอบเขตของการบริหารจัดการ ดูแลพื้นที่ จึงเสนอให้จัดทำเป็นประกาศที่แสดงถึงเจตนารมณ์ร่วมกันของพื้นที่มากกว่าการจัดทำข้อบัญญัติท้องถิ่น</li> <li>• ประชาชน และอบต. คลองประสงค์มีความพร้อมในการที่จะสนับสนุนพื้นที่ต่าบลคลองประสงค์เป็นพื้นที่อนุรักษ์นก แต่มีข้อจำกัดในการเข้าใช้ประโยชน์ในพื้นที่นั้น เนื่องจากพื้นที่อยู่ในการดูแลของกรมทรัพยากรทางทะเลและชายฝั่ง กรมประมง และกรมเจ้าท่า</li> </ul>

ตารางที่ 1 กิจกรรมการมีส่วนร่วมในการจัดทำมาตรการส่งเสริมการอนุรักษ์นกอพยพและใช้ประโยชน์ถิ่นที่อยู่อาศัยของนกอพยพอย่างยั่งยืน  
ในพื้นที่เครือข่ายนกอพยพปากแม่น้ำกระบี่ จังหวัดกระบี่ (ต่อ-2)

ลำดับ	กิจกรรม	วันเดือนปี	จำนวนผู้เข้าร่วมกิจกรรม	วัตถุประสงค์	สรุปผลการประชุม
					<ul style="list-style-type: none"> <li>• ต่าบลคลองประสงค์ไม่มีแหล่งน้ำธรรมชาติ ทำให้ปลาไม่มวางไข่ ซึ่งส่งผลให้นกไม่มีอาหาร</li> <li>• เสนอให้หน่วยงานที่เกี่ยวข้องลงพื้นที่สำรวจความต้องการ ปัญหาของประชาชน และร่วมกันออกแบบกิจกรรม</li> <li>• เสนอให้พื้นที่ป่าชายเลนในตำบลคลองประสงค์ ได้รับการขึ้นทะเบียนเป็นป่าชุมชน เนื่องจากจะได้มีการแบ่งแนวเขตป่าชายเลนกับพื้นที่ใช้สอยของประชาชนอย่างชัดเจน และเพื่อป้องกันการบุกรุกป่าการจับสัตว์ทะเล/นกอพยพ เพื่อเป็นการอนุรักษ์ต้นไม้น้ำ สัตว์น้ำ รวมไปถึงเพิ่มแหล่ง</li> <li>• ที่อยู่อาศัยและแหล่งอาหารให้แก่นกน้ำอพยพเพิ่มขึ้น ซึ่งปัจจุบันกำลังมีการขับเคลื่อนของประชาชนในพื้นที่ตำบลคลองประสงค์</li> <li>• เสนอให้มีการจัดการขยะ</li> <li>• เสนอให้มีการสื่อสาร สร้างความเข้าใจให้แก่ประชาชนในพื้นที่</li> <li>• เสนอให้มีการบูรณาการระหว่างหน่วยงานภาครัฐ ชุมชน มูลนิธิ เพื่อให้โครงการประสบความสำเร็จ</li> <li>• เสนอให้มีการผลักดันการท่องเที่ยวที่เชื่อมโยงกับการอนุรักษ์นกอพยพ ซึ่งควรมีการร่วมออกแบบกิจกรรมท่องเที่ยวร่วมกับชุมชน เพื่อประชาชนในพื้นที่ที่เป็นหัวใจหลักในการขับเคลื่อนงานต่าง ๆ ได้รับประโยชน์ทางด้านเศรษฐกิจอย่างแท้จริง</li> <li>• เสนอให้มีการอนุรักษ์ทรัพยากรธรรมชาติควบคู่ไปกับการส่งเสริมรายได้ให้แก่ชุมชน เช่น ธนาคารขยะ เพื่อเป็นการจัดการขยะที่ไม่เป็นมลพิษให้กับนกอพยพและสัตว์ต่าง ๆ และยังเป็นการเพิ่มรายได้ให้แก่ชุมชนอีกด้วย</li> <li>• เสนอให้มีการประชาสัมพันธ์ทุกรูปแบบในจังหวัดกระบี่ เช่น ป้ายประชาสัมพันธ์ เป็นต้น</li> </ul>

ตารางที่ 1 กิจกรรมการมีส่วนร่วมในการจัดทำมาตรการส่งเสริมการอนุรักษ์นกอพยพและใช้ประโยชน์ถิ่นที่อยู่อาศัยของนกอพยพอย่างยั่งยืน  
ในพื้นที่เครือข่ายนกอพยพปากแม่น้ำกระบี่ จังหวัดกระบี่ (ต่อ-3)

ลำดับ	กิจกรรม	วันเดือนปี	จำนวนผู้เข้าร่วมกิจกรรม	วัตถุประสงค์	สรุปผลการประชุม
					<ul style="list-style-type: none"> <li>พัฒนาระบบสาธารณูปโภค เพื่อการท่องเที่ยวเชิงอนุรักษ์ เช่น ทำเรือ ป้ายประชาสัมพันธ์ ระบบการขนส่ง</li> <li>เสนอให้มีหน่วยงานที่รองรับ/สนับสนุนแผนงานโครงการ และร่วมขับเคลื่อนงานอย่างสม่ำเสมอและบรรจุโครงการในแผนยุทธศาสตร์จังหวัดกระบี่</li> <li>เสนอให้มีการจัดทำข้อมูลวิชิชุมชน เช่น ช่วงเวลานกน้ำอพยพ ข้อมูลกิจกรรมประเพณีตลอดทั้งปีของชุมชน เพื่อเป็นข้อมูลในการวางแผนกิจกรรม วิธีการอนุรักษ์ที่เหมาะสมกับพื้นที่</li> </ul>
3	การสัมภาษณ์เชิงลึกหน่วยงาน/ภาคส่วนที่เกี่ยวข้อง	11 - 13 มีนาคม 2567	14 คน	สัมภาษณ์เชิงลึกหน่วยงาน/ภาคส่วนที่เกี่ยวข้อง เกี่ยวกับ (ร่าง) มาตรการส่งเสริมการอนุรักษ์นกอพยพและใช้ประโยชน์ถิ่นที่อยู่อาศัยของนกอพยพอย่างยั่งยืน เพื่อรับฟังข้อคิดเห็นและข้อเสนอแนะ	<ul style="list-style-type: none"> <li>ต้องการกำหนดเขตของบริเวณถิ่นที่อยู่อาศัยของนกอพยพ เพื่อความรับรู้ร่วมของชุมชน นักท่องเที่ยว เพื่อส่งเสริมการอนุรักษ์ถิ่นที่อยู่อาศัยของนกอพยพ</li> <li>การอนุรักษ์พื้นที่ต้องให้ประชาชนในพื้นที่เป็นหลักในการบริหารจัดการ โดยมุ่งเน้นการมีส่วนร่วมของประชาชนในพื้นที่ โดยผ่านการจัดตั้งกลุ่มสำหรับการอนุรักษ์พื้นที่ร่วมกัน ตลอดจนส่งเสริมกิจกรรมการใช้ประโยชน์จากพื้นที่ เช่น การท่องเที่ยวโดยชุมชน การส่งเสริมผลิตภัณฑ์ชุมชนที่มีการใช้ประโยชน์จากทรัพยากรธรรมชาติและสิ่งแวดล้อมในพื้นที่</li> <li>ต้องการการบูรณาการงานร่วมกันระหว่างหน่วยงานที่เกี่ยวข้องในพื้นที่ตำบลคลองประสงค์ ซึ่งอาจจะดำเนินการในรูปแบบของการทำบันทึกความเข้าใจ หรือ MOU ได้ เพื่อบริหารจัดการพื้นที่ร่วมกัน</li> <li>การดำเนินกิจกรรมเพื่อส่งเสริมถิ่นที่อยู่อาศัยของนกอพยพในพื้นที่ เช่น การปักไม้เพื่อให้นักน้ามาเกาะ สามารถดำเนินการได้โดยต้องผ่านกระบวนการตามกฎหมาย และระเบียบของหน่วยงานที่รับผิดชอบในการบริหารจัดการพื้นที่</li> </ul>

ตารางที่ 1 กิจกรรมการมีส่วนร่วมในการจัดทำมาตรการส่งเสริมการอนุรักษ์นกอพยพและใช้ประโยชน์ถิ่นที่อยู่อาศัยของนกอพยพอย่างยั่งยืน  
ในพื้นที่เครือข่ายนกอพยพปากแม่น้ำกระบี่ จังหวัดกระบี่ (ต่อ-4)

ลำดับ	กิจกรรม	วันเดือนปี	จำนวนผู้เข้าร่วมกิจกรรม	วัตถุประสงค์	สรุปผลการประชุม
					<ul style="list-style-type: none"> <li>• เสนอให้มีการจัดการขยะในพื้นที่ เนื่องจากอาจจะส่งผลกระทบต่ออาหารของนกอพยพ</li> <li>• เสนอให้มีการส่งเสริมการท่องเที่ยวที่มีความเชื่อมโยงกับถิ่นที่อยู่อาศัยของนกอพยพ โดยสื่อสารและประชาสัมพันธ์ให้ประชาชน นักท่องเที่ยว ทราบถึงความสำคัญของพื้นที่ในการเป็นถิ่นที่อยู่อาศัยของนกอพยพ เช่น การตัดป่าประชาสัมพันธ์ในพื้นที่แสดงเรื่องราวของนกอพยพที่สำคัญ การทำคู่มือหรือแผ่นพับเกี่ยวกับนกอพยพ เป็นต้น ตลอดจนการส่งเสริมในการพัฒนาบุคลากรด้านการท่องเที่ยวทั้งด้านความรู้เกี่ยวกับนกอพยพ และด้านภาษา เช่น ภาษาอังกฤษ</li> <li>•</li> </ul>
4	การประชุมกลุ่มย่อยเพื่อพิจารณาให้ข้อคิดเห็นต่อ (ร่าง) มาตรการส่งเสริมการอนุรักษ์นกอพยพและใช้ประโยชน์ถิ่นที่อยู่อาศัยของนกอพยพอย่างยั่งยืนในพื้นที่เครือข่ายนกอพยพปากแม่น้ำกระบี่ จังหวัดกระบี่				
4.1	กลุ่มที่ 1 องค์กรปกครองส่วนท้องถิ่น	23 เมษายน 2567	32 คน	เพื่อพิจารณาให้ข้อคิดเห็นต่อ (ร่าง) มาตรการส่งเสริมการอนุรักษ์นกอพยพและใช้ประโยชน์ถิ่นที่อยู่อาศัยของนกอพยพอย่างยั่งยืน	<ul style="list-style-type: none"> <li>• การกำหนดเขตอนุรักษ์ถิ่นที่อยู่อาศัยของนกอพยพ ในการเสนอเป็นกฎหมายตามข้อบัญญัติท้องถิ่นขององค์การบริหารส่วนตำบล จะต้องมีการพิจารณาในประเด็นของการบริหารจัดการเพิ่มเติม เนื่องจากพื้นที่บริเวณหาดคลองทะเล เป็นพื้นที่ในการบริหารจัดการของกรมทรัพยากรทางทะเลและชายฝั่ง</li> <li>• เสนอให้มีการรวมกลุ่มกันของประชาชนในพื้นที่ โดยตั้งเป็น “กลุ่มอนุรักษ์”</li> </ul>
4.2	กลุ่มที่ 2 ภาคประชาชน	23 เมษายน 2567	20 คน		<ul style="list-style-type: none"> <li>• เสนอให้มีการรวมกลุ่มกันของประชาชนในพื้นที่ โดยตั้งเป็น “กลุ่มอนุรักษ์” ซึ่งกลุ่มนี้จะมุ่งเน้นในการอนุรักษ์ทรัพยากรธรรมชาติและสิ่งแวดล้อม ไม่เน้นเฉพาะนกอพยพเท่านั้น โดยการทำงานร่วมกันของประชาชนในตำบลคลองประสงค์</li> <li>• “กลุ่มอนุรักษ์” กลุ่มนี้สามารถจดทะเบียนกับทางองค์การบริหารส่วนตำบลได้</li> </ul>

ตารางที่ 1 กิจกรรมการมีส่วนร่วมในการจัดทำมาตรการส่งเสริมการอนุรักษ์นกอพยพและใช้ประโยชน์ถิ่นที่อยู่อาศัยของนกอพยพอย่างยั่งยืน  
ในพื้นที่เครือข่ายนกอพยพปากแม่น้ำกระบี่ จังหวัดกระบี่ (ต่อ-5)

ลำดับ	กิจกรรม	วันเดือนปี	จำนวนผู้เข้าร่วมกิจกรรม	วัตถุประสงค์	สรุปผลการประชุม
					<ul style="list-style-type: none"> <li>• กลุ่มสามารถเป็นตัวแทนของชุมชนในการขับเคลื่อนด้านการอนุรักษ์ทรัพยากรธรรมชาติและสิ่งแวดล้อม ด้านการท่องเที่ยวโดยชุมชน ที่เชื่อมโยงกับถิ่นที่อยู่อาศัยของนกอพยพ ทั้งยังสามารถเชื่อมโยงกับเครือข่ายภายนอกในการประสานงานทั้งด้านการอนุรักษ์และการท่องเที่ยว</li> </ul>
4.3	กลุ่มที่ 3 หน่วยงานราชการ	24 เมษายน 2567	27 คน		<ul style="list-style-type: none"> <li>• การขับเคลื่อนของ “กลุ่มอนุรักษ์” ในอนาคตเพื่อความเข้มแข็งของกลุ่มจำเป็นต้องมีรายได้เข้ามาบริหารกลุ่ม ซึ่งกลุ่มสามารถพัฒนาในรูปแบบของวิสาหกิจชุมชนต่อไปได้</li> <li>• หน่วยงานที่เกี่ยวข้องมีความยินดีในการสนับสนุนด้านองค์ความรู้ต่าง ๆ ให้กับกลุ่มอนุรักษ์</li> </ul>
5	การประชุมเพื่อกำหนดกรอบการจัดตั้งกลุ่มท่องเที่ยวเพื่อการอนุรักษ์นกอพยพ ตำบลคลองประสงค์	13 พฤษภาคม 2567		เพื่อเลือกตั้งประธานและคณะกรรมการฯ ในการดำเนินงานและกำหนดกรอบการจัดตั้งกลุ่มท่องเที่ยวเพื่อการอนุรักษ์	<ul style="list-style-type: none"> <li>• ที่ประชุมมีมติให้นายสุรสิทธิ์ เครือวัลย์ เป็นประธานกลุ่มท่องเที่ยวเพื่อการอนุรักษ์นกอพยพ ตำบลคลองประสงค์</li> </ul>
6	การประชุมนำเสนอสรุปผลการศึกษา และรับฟังข้อคิดเห็น/ข้อเสนอแนะต่อ (ร่าง) มาตรการส่งเสริมการอนุรักษ์นกอพยพและใช้ประโยชน์ถิ่นที่อยู่อาศัยของนกอพยพอย่างยั่งยืน	23 พฤษภาคม 2567	51 คน		<ul style="list-style-type: none"> <li>• การขับเคลื่อนของ “กลุ่มอนุรักษ์” ในอนาคตมีความจำเป็นต้องมีรายได้เข้ามาบริหารกลุ่ม เพื่อพัฒนาและส่งเสริมให้ยั่งยืนต่อไป</li> <li>• การอนุรักษ์ต้องเป็นการขับเคลื่อนโดยประชาชนในพื้นที่เป็นหลัก และมีหน่วยงานราชการช่วยสนับสนุน ตลอดจนการประสานงานกับองค์กรที่เกี่ยวข้อง เช่น สมาคมอนุรักษ์นกและธรรมชาติแห่งประเทศไทย ในการขับเคลื่อนกิจกรรมที่เกี่ยวข้องกับการอนุรักษ์และการท่องเที่ยว</li> </ul>



ภาพที่ 2 การเข้าพบเพื่อแนะนำโครงการกับหน่วยงานหลัก กลุ่มวิสาหกิจชุมชนที่เกี่ยวข้อง



ภาพที่ 3 การประชุมหน่วยงานที่เกี่ยวข้อง เพื่อนำเสนอกรอบแนวคิดการดำเนินงานโครงการ และรับฟังข้อคิดเห็น/ข้อเสนอแนะต่อการดำเนินงาน

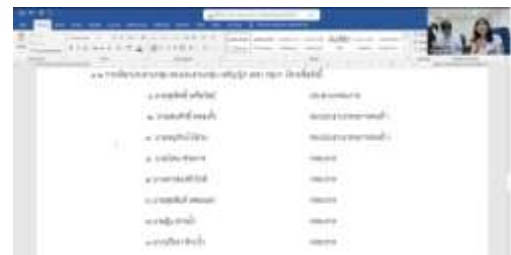
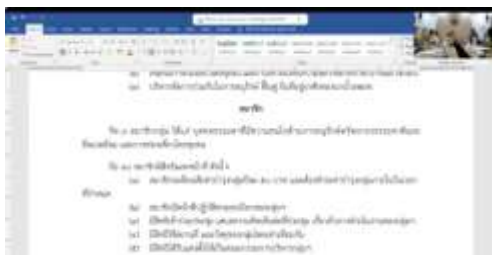


ภาพที่ 4 การสัมภาษณ์เชิงลึกหน่วยงาน/ภาคส่วนที่เกี่ยวข้อง





ภาพที่ 5 การประชุมกลุ่มย่อยเพื่อพิจารณาให้ข้อคิดเห็นต่อ (ร่าง) มาตรการส่งเสริมการอนุรักษ์นกอพยพและใช้ประโยชน์ถิ่นที่อยู่อาศัยของนกอพยพอย่างยั่งยืนในพื้นที่เครือข่ายนกอพยพปากแม่น้ำกระบี่ จังหวัดกระบี่



ภาพที่ 6 การจัดตั้งกลุ่มท่องเที่ยวเพื่อการอนุรักษ์นกอพยพ ตำบลคลองประสงค์



ภาพที่ 7 การประชุมสรุปผลการศึกษา และรับฟังข้อคิดเห็น/ข้อเสนอแนะต่อ (ร่าง) มาตรการส่งเสริมการอนุรักษ์นกอพยพและใช้ประโยชน์ถิ่นที่อยู่อาศัยของนกอพยพอย่างยั่งยืนในพื้นที่เครือข่ายนกอพยพปากแม่น้ำกระบี่ จังหวัดกระบี่

จากการสรุปประเด็นความต้องการของพื้นที่ จากกิจกรรมการสัมภาษณ์เชิงลึกหน่วยงาน/ภาคส่วนที่เกี่ยวข้องพิจารณา ร่วมกับการประชุมจัดการประชุมหน่วยงานที่เกี่ยวข้อง สามารถสรุปประเด็นสำคัญ และความต้องการของพื้นที่ ดังนี้

- (1) ต้องการกำหนดเขตของบริเวณถิ่นที่อยู่อาศัยของนกอพยพ เพื่อความรับรู้ร่วมของชุมชนนักท่องเที่ยว เพื่อส่งเสริมการอนุรักษ์ถิ่นที่อยู่อาศัยของนกอพยพ
- (2) การอนุรักษ์พื้นที่ต้องให้ประชาชนในพื้นที่เป็นหลักในการบริหารจัดการ โดยมุ่งเน้นการมีส่วนร่วมของประชาชนในพื้นที่ โดยผ่านการจัดตั้งกลุ่มสำหรับการอนุรักษ์พื้นที่ร่วมกัน ตลอดจนส่งเสริมกิจกรรมการใช้ประโยชน์จากพื้นที่ เช่น การท่องเที่ยวโดยชุมชน การส่งเสริมผลิตภัณฑ์ชุมชนที่มีการใช้ประโยชน์จากทรัพยากรธรรมชาติและสิ่งแวดล้อมในพื้นที่
- (3) ต้องการการบูรณาการงานร่วมกันระหว่างหน่วยงานที่เกี่ยวข้องในพื้นที่ตำบลคลองประสังข์ ซึ่งอาจจะดำเนินการในรูปแบบของการทำบันทึกความเข้าใจ หรือ MOU ได้ เพื่อบริหารจัดการพื้นที่ร่วมกัน
- (4) การดำเนินกิจกรรมเพื่อส่งเสริมถิ่นที่อยู่อาศัยของนกอพยพในพื้นที่ เช่น การปักไม้เพื่อให้นักน้ำมาเกาะ สามารถดำเนินการได้โดยต้องผ่านกระบวนการตามกฎหมาย และระเบียบของหน่วยงานที่รับผิดชอบในการบริหารจัดการพื้นที่
- (5) เสนอให้มีการจัดการขยะในพื้นที่ เนื่องจากอาจจะส่งผลกระทบต่ออาหารของนกอพยพ

(6) เสนอให้มีการส่งเสริมการท่องเที่ยวที่มีความเชื่อมโยงกับถิ่นที่อยู่อาศัยของนกน้ำอพยพ โดยสื่อสารและประชาสัมพันธ์ให้ประชาชน นักท่องเที่ยว ทราบถึงความสำคัญของพื้นที่ในการเป็นถิ่นที่อยู่อาศัยของนกน้ำอพยพ เช่น การติดป้ายประชาสัมพันธ์ในพื้นที่แสดงเรื่องราวของนกน้ำอพยพที่สำคัญ การทำคู่มือหรือแผ่นพับเกี่ยวกับนกน้ำอพยพ เป็นต้น ตลอดจนการส่งเสริมในการพัฒนาบุคลากรด้านการท่องเที่ยว ทั้งด้านความรู้เกี่ยวกับนกน้ำอพยพ และด้านภาษา เช่น ภาษาอังกฤษ

## 6. มาตรการส่งเสริมการอนุรักษ์นกน้ำอพยพและใช้ประโยชน์ถิ่นที่อยู่อาศัยของนกน้ำอพยพอย่างยั่งยืนในพื้นที่เครือข่ายนกน้ำอพยพปากแม่น้ำกระบี่

มาตรการส่งเสริมการอนุรักษ์นกน้ำอพยพและใช้ประโยชน์ถิ่นที่อยู่อาศัยของนกน้ำอพยพอย่างยั่งยืนในพื้นที่เครือข่ายนกน้ำอพยพปากแม่น้ำกระบี่มีความสอดคล้องกับกรอบงานด้านความหลากหลายทางชีวภาพตามกรอบความร่วมมือ นโยบายและแผนที่เกี่ยวข้องกับ กรอบงานคุณหมิง - มอนทรีโอลว่าด้วยความหลากหลายทางชีวภาพของโลก กำหนดวิสัยทัศน์ ปี ค.ศ. 2050 ให้ “*ประชาคมโลกมีคุณภาพชีวิตที่ดีควบคู่กับการมีธรรมชาติที่สมบูรณ์ ภายในปี ค.ศ. 2050*” ซึ่งสำหรับปี ค.ศ. 2050 ประกอบด้วย 4 เป้าประสงค์ ได้แก่ (1) เพิ่มพูนความอุดมสมบูรณ์ให้แก่ทุกระบบนิเวศ (2) ดำรงรักษาหรือเพิ่มพูนประโยชน์ที่ได้รับจากธรรมชาติ (3) แบ่งปันผลประโยชน์จากการใช้ทรัพยากรพันธุกรรมอย่างยุติธรรมและเท่าเทียม และ (4) แก้ปัญหาช่องว่างทางการเงินและแนวทางดำเนินงานอื่น ๆ เพื่อสนับสนุนการบรรลุวิสัยทัศน์ ปี 2050 การดำเนินการโครงการมีความสอดคล้องกับกิจกรรมเป้าหมาย กรอบงานความหลากหลายทางชีวภาพของโลกคุณหมิง-มอนทรีโอล ในเป้าหมาย กลุ่มที่ 2 การใช้ประโยชน์ความหลากหลายทางชีวภาพอย่างยั่งยืน และการแบ่งปันผลประโยชน์เพื่อประชาชน ในเป้าหมายที่ 9 การจัดการชนิดพันธุ์ในธรรมชาติเพื่อสร้างผลผลิตการบริการ และใช้ประโยชน์จากฐานชีวภาพอย่างยั่งยืน และ เป้าหมายที่ 11 การดูแล รักษาระบบนิเวศเพื่อใช้ประโยชน์อย่างยั่งยืน ส่วนเป้าหมายในกลุ่มที่ 3 เครื่องมือและการแก้ปัญหาการดำเนินงานและการบูรณาการ นั้นเป็นการใช้เครื่องมือในเป้าหมาย 14 บูรณาการมูลค่าความหลากหลายทางชีวภาพเข้าสู่ นโยบาย กฎหมาย แผนโครงการพัฒนา และเป้าหมาย 15 มีมาตรการส่งเสริมติดตามการดำเนินงานของภาคธุรกิจ และสถาบันการเงินที่ส่งผลเสียต่อความหลากหลายทางชีวภาพ

สำหรับแผนกลยุทธ์อนุสัญญาว่าด้วยพื้นที่ชุ่มน้ำ ฉบับที่ 4 ปี พ.ศ. 2553-2567 มีวิสัยทัศน์ คือ “พื้นที่ชุ่มน้ำได้รับการอนุรักษ์ พื้นฟู ใช้ประโยชน์อย่างชาญฉลาด และตระหนักในประโยชน์ และคุณค่าของพื้นที่ชุ่มน้ำ” มีเป้าประสงค์ทางกลยุทธ์เป็น 4 เป้าประสงค์ คือ

- (1) ให้มีความสำคัญกับปัจจัยขับเคลื่อนที่ก่อให้เกิดการสูญเสียและความเสื่อมโทรมของพื้นที่ชุ่มน้ำ
- (2) การอนุรักษ์และบริหารจัดการเครือข่ายแรมซาร์ไซต์ (Ramsar Site Network) อย่างมีประสิทธิภาพ
- (3) การใช้ประโยชน์พื้นที่ชุ่มน้ำอย่างชาญฉลาด
- (4) การส่งเสริมการอนุรักษ์หรือการดำเนินงานตามอนุสัญญาฯ

การดำเนินการมีความสอดคล้องกับแผนกลยุทธ์อนุสัญญาว่าด้วยพื้นที่ชุ่มน้ำ ฉบับที่ 4 ปี พ.ศ. 2553 - 2567 ในกิจกรรมเป้าหมายที่เป้าหมายย่อย 9 การใช้พื้นที่ชุ่มน้ำอย่างชาญฉลาดมีความเข้มแข็งผ่านการจัดการทรัพยากรแบบบูรณาการในระดับที่เหมาะสม ภายในเขตลุ่มน้ำหรือตามเขตชายฝั่ง เป้าหมายย่อย 10 ความรู้ดั้งเดิม นวัตกรรม และการปฏิบัติของชนพื้นเมืองและชุมชนท้องถิ่น ที่เกี่ยวข้องกับการใช้พื้นที่ชุ่มน้ำอย่างชาญฉลาด และการใช้ทรัพยากรพื้นที่ชุ่มน้ำตามประเพณีของพวกเขาได้รับการบันทึกไว้ เคารพภายใต้กฎหมายระดับชาติ และพันธกรณีระหว่างประเทศที่เกี่ยวข้อง และบูรณาการอย่างเต็มที่และสะท้อนให้เห็นในการดำเนินการของอนุสัญญาด้วยการมีส่วนร่วมอย่างเต็มที่ และมีประสิทธิภาพของชนพื้นเมืองและชุมชนท้องถิ่นในทุกระดับที่เกี่ยวข้อง เป้าหมายย่อย 15 การมีส่วนร่วมอย่างแข็งขันและการสนับสนุนของภาคีในแต่ละภูมิภาคได้รับการเสริมและพัฒนาให้เป็นเครื่องมือที่มีประสิทธิภาพ เพื่อช่วยในการดำเนินการตามอนุสัญญาอย่างเต็มที่ และเป้าหมายย่อย 17 การเงินและทรัพยากรอื่น ๆ ในการดำเนินการตามแผนยุทธศาสตร์แรมซาร์ มีประสิทธิภาพจากทุกแหล่ง

ทั้งนี้ แผนกลยุทธ์ของโครงการความร่วมมือพันธมิตรสำหรับการอนุรักษ์นกน้ำอพยพและการใช้ประโยชน์ถิ่นที่อยู่อาศัยของนกน้ำอพยพอย่างยั่งยืนในเส้นทางการบินเอเชียตะวันออก - ออสเตรเลีย 2562 - 2571 มีวัตถุประสงค์ของแผนกลยุทธ์ ที่สอดคล้องกับการดำเนินการ ได้แก่ การส่งเสริมการสื่อสาร การให้ความรู้ และสร้างความตระหนักถึงความสำคัญและคุณค่าของนกน้ำอพยพและถิ่นที่อยู่อาศัย การเสริมศักยภาพของผู้กำกับดูแลพื้นที่ ผู้บริหาร และชุมชนพื้นถิ่นในการอนุรักษ์นกน้ำอพยพ ทรัพยากรธรรมชาติและถิ่นที่อยู่อาศัยและพัฒนาแนวคิดในวงกว้างเพื่อการอนุรักษ์นกน้ำอพยพ โดยเฉพาะชนิดพันธุ์ที่มีความสำคัญในเส้นทางบิน และถิ่นที่อยู่อาศัย

สำหรับแผนแม่บทบูรณาการจัดการความหลากหลายทางชีวภาพ พ.ศ. 2558-2565 มีความสอดคล้องใน ยุทธศาสตร์ที่ 1 บูรณาการคุณค่าและการจัดการความหลากหลายทางชีวภาพโดยการมีส่วนร่วม ในทุกระดับ ตามมาตรการ 1.1.1 สร้างความตระหนักและให้ความรู้ เกี่ยวกับความสำคัญของความหลากหลายทางชีวภาพ มาตรการ 1.1.2 เพิ่มประสิทธิภาพในการบริหารจัดการความหลากหลายทางชีวภาพ และอนุวัติ การตามพันธกรณีระหว่างประเทศที่เกี่ยวข้อง มาตรการ 1.1.3 ส่งเสริมการมีส่วนร่วมของชุมชน และภาคส่วนต่าง ๆ ในการอนุรักษ์ พื้นฟู และใช้ประโยชน์ความหลากหลายทางชีวภาพอย่างยั่งยืน และยุทธศาสตร์ที่ 3 ปกป้อง ค้ำครองสิทธิประโยชน์ของประเทศและบริหารจัดการเพื่อเพิ่มพูนและแบ่งปัน ผลประโยชน์จากความหลากหลายทางชีวภาพ โดยสอดคล้องกับแนวทางเศรษฐกิจสีเขียว ตามมาตรการ 3.1.1 ปกป้องค้ำครอง และแบ่งปันผลประโยชน์ จากการใช้ทรัพยากรชีวภาพ และทรัพยากรพันธุกรรม เพื่อให้ประเทศไทย ได้รับ ประโยชน์สูงสุด มาตรการ 3.1.2 ส่งเสริมการใช้ประโยชน์ความหลากหลายทางชีวภาพอย่างยั่งยืน และ มาตรการ 3.1.3 ส่งเสริมการวิจัย เพื่อเพิ่มมูลค่า และเสริมสร้างสมรรถนะในการพัฒนาเศรษฐกิจชีวภาพ

ซึ่งเมื่อนำมาพิจารณาร่วมกันกับข้อคิดเห็นและข้อเสนอจากกระบวนการมีส่วนร่วม ที่เป็นความต้องการของพื้นที่ ที่มีความสอดคล้องกับบริบทของพื้นที่ พบว่าในพื้นที่ที่มีความต้องการในการอนุรักษ์พื้นที่ถิ่นที่อยู่

อาศัยของนกน้ำอพยพ การใช้ประโยชน์จากทรัพยากรความหลากหลายทางชีวภาพในพื้นที่ทั้งด้านการท่องเที่ยว การส่งเสริมผลิตภัณฑ์ชุมชน ตลอดจนความต้องการด้านการร่วมมือกันระหว่างประชาชนในพื้นที่ หน่วยงานภาครัฐ ในการอนุรักษ์ และการใช้ประโยชน์ความหลากหลายทางชีวภาพของถิ่นที่อยู่อาศัยของนกน้ำอพยพ ในพื้นที่เครือข่ายนกน้ำอพยพปากแม่น้ำกระบี่ จังหวัดกระบี่ พื้นที่กรณีศึกษาตำบลคลองประสงค์

ทั้งนี้ มาตรการส่งเสริมการอนุรักษ์นกน้ำอพยพและใช้ประโยชน์ถิ่นที่อยู่อาศัยของนกน้ำอพยพ อย่างยั่งยืนในพื้นที่เครือข่ายนกน้ำอพยพปากแม่น้ำกระบี่ จังหวัดกระบี่ มีเป้าประสงค์ **“ส่งเสริมการมีส่วนร่วมของชุมชน และภาคส่วนต่าง ๆ ในการอนุรักษ์ ป่าชุมชน และการใช้ประโยชน์ความหลากหลายทางชีวภาพอย่างยั่งยืน”** โดยกำหนดมาตรการหลัก 3 มาตรการ ได้แก่ (1) มาตรการด้านการอนุรักษ์ ป่าชุมชน ถิ่นที่อยู่อาศัยของนกน้ำอพยพ (2) มาตรการการใช้ประโยชน์ความหลากหลายทางชีวภาพอย่างยั่งยืน และ (3) มาตรการการบริหารจัดการ มีรายละเอียด ดังแสดงในตารางที่ 2 และรายละเอียดแผนงาน/โครงการที่เกี่ยวข้อง แสดงในตารางที่ 3



**ตารางที่ 2 มาตรการส่งเสริมการอนุรักษ์นกอพยพและใช้ประโยชน์ถิ่นที่อยู่อาศัยของนกอพยพอย่างยั่งยืน  
ในพื้นที่เครือข่ายนกอพยพปากแม่น้ำกระบี่ จังหวัดกระบี่**

มาตรการ	แนวทางการดำเนินการ	แผนงาน/โครงการ
(1) มาตรการด้านการอนุรักษ์ พื้นที่ ถิ่นที่อยู่อาศัยของนกอพยพ เป็นมาตรการที่มุ่งเน้นในด้านการคุ้มครองพื้นที่ถิ่นที่อยู่อาศัยของนกอพยพ ตลอดจนการฟื้นฟูพื้นที่โดยรอบให้มีสภาพแวดล้อมที่เหมาะสมต่อการรองรับ การมาอาศัยอยู่ของนกอพยพในช่วงเวลาที่นกอพยพเดินทางมายังพื้นที่	1.1) การสำรวจ และวิจัย จัดทำฐานข้อมูลความหลากหลายทางชีวภาพของถิ่นที่อยู่อาศัยของนกอพยพเพื่อระบุพื้นที่สำคัญที่ต้องการการอนุรักษ์และฟื้นฟู	- โครงการสำรวจ และจัดทำฐานข้อมูลความหลากหลายทางชีวภาพของถิ่นที่อยู่อาศัยของนกอพยพ
	1.2) ศึกษาและวิจัยเกี่ยวกับพฤติกรรม ความต้องการทางนิเวศวิทยาของนกอพยพ และปัจจัยที่มีผลต่อการอยู่รอดของนกอพยพ	
	1.3) ฟื้นฟูและรักษาพื้นที่ชุ่มน้ำที่เป็นถิ่นที่อยู่อาศัยสำคัญของนกอพยพ	- โครงการฝึกอบรมเจ้าหน้าที่และอาสาสมัครในการส่งเสริมการอนุรักษ์นกอพยพและใช้ประโยชน์ถิ่นที่อยู่อาศัยของนกอพยพ - โครงการเสริมสร้างศักยภาพชุมชนให้เห็นคุณค่าและความสำคัญของพื้นที่เครือข่ายนกอพยพปากแม่น้ำกระบี่
	1.4) ลดมลพิษที่ปล่อยลงสู่แหล่งน้ำ และลดการใช้สารเคมีที่เป็นอันตราย	
	1.5) ส่งเสริมการมีส่วนร่วมของชุมชนในกิจกรรมการอนุรักษ์และฟื้นฟูถิ่นที่อยู่อาศัยของนกอพยพ	
	1.6) สร้างความรู้ให้กับประชาชนในชุมชนท้องถิ่น เกี่ยวกับความสำคัญของนกอพยพและการอนุรักษ์ถิ่นที่อยู่อาศัย	
	1.7) ประชาสัมพันธ์ผ่านสื่อต่างๆ เช่น สื่อสังคมออนไลน์ วิทยุ โทรทัศน์ และสิ่งพิมพ์ในการเผยแพร่ข้อมูลและสร้างความตระหนักรู้	- โครงการติดต่อสื่อสาร การให้การศึกษา และการเสริมสร้างความตระหนักแก่สาธารณชนในการอนุรักษ์ถิ่นที่อยู่อาศัยของนกอพยพ
	1.8) จัดทำระบบการติดตามสถานการณ์ของนกอพยพและถิ่นที่อยู่อาศัย	- โครงการจัดทำระบบการติดตามสถานการณ์ของนกอพยพและถิ่นที่อยู่อาศัย
(2) มาตรการการใช้ประโยชน์ความหลากหลายทางชีวภาพอย่างยั่งยืน มุ่งเน้นให้มีประสิทธิภาพในการใช้ทรัพยากรธรรมชาติและชีวภาพ โดยไม่ทำลายทรัพยากรธรรมชาติและสิ่งแวดล้อม รวมทั้งการบำรุงรักษาและการจัดการทรัพยากรชีวภาพเพื่อให้สามารถใช้ประโยชน์ได้อย่างยั่งยืน	2.1) จัดทำแผนการใช้ประโยชน์ความหลากหลายทางชีวภาพ ที่มีประสิทธิภาพ และครอบคลุมทุกภาคส่วน จากพื้นที่ป่าชายเลน พื้นที่ชุ่มน้ำ และแหล่งน้ำ	- โครงการจัดทำแผนการใช้ประโยชน์ด้านความหลากหลายทางชีวภาพ ของถิ่นที่อยู่อาศัยของนกอพยพ
	2.2) ส่งเสริมการท่องเที่ยวเชิงนิเวศ หรือการท่องเที่ยวโดยชุมชน ที่ไม่ทำลายสภาพแวดล้อมและสร้างรายได้ให้กับชุมชนท้องถิ่น	- โครงการจัดการการท่องเที่ยวโดยชุมชน แบบ Low carbon ตำบลคลองประสงค์ อำเภอเมืองกระบี่ จังหวัดกระบี่ - โครงการออกแบบศูนย์บริการนักท่องเที่ยว และศูนย์สาธิตผลิตภัณฑ์ชุมชน



ตารางที่ 2 มาตรการส่งเสริมการอนุรักษ์นกอพยพและใช้ประโยชน์ถิ่นที่อยู่อาศัยของนกอพยพอย่างยั่งยืน  
ในพื้นที่เครือข่ายนกอพยพปากแม่น้ำกระบี่ จังหวัดกระบี่ (ต่อ)

มาตรการ	แนวทางการดำเนินการ	แผนงาน/โครงการ
	2.3) ส่งเสริมผลิตภัณฑ์ชุมชนที่มีการใช้ประโยชน์ความหลากหลายทางชีวภาพในพื้นที่	- โครงการออกแบบและสร้างจุดชมวิวและสื่อความหมายสำหรับเรียนรู้เรื่องราวนกอพยพ
	2.4) ส่งเสริมการพัฒนาชุมชนให้มีการใช้ทรัพยากรธรรมชาติอย่างยั่งยืน	- โครงการส่งเสริมการเพิ่มมูลค่าของผลิตภัณฑ์ชุมชนตำบลคลองประสงค์ อำเภอเมืองกระบี่ จังหวัดกระบี่
	2.5) ส่งเสริมการพัฒนาและนำเทคโนโลยีสีเขียวมาใช้ในการจัดการและใช้ประโยชน์ทรัพยากรธรรมชาติอย่างยั่งยืน	- โครงการออกแบบสัญลักษณ์สำหรับผลิตภัณฑ์ที่ส่งเสริมการอนุรักษ์ถิ่นที่อยู่อาศัยของนกอพยพ ตำบลคลองประสงค์
	2.6) จัดหาแหล่งทุนและการสนับสนุนทางการเงินสำหรับโครงการอนุรักษ์และการใช้ประโยชน์ทรัพยากรธรรมชาติอย่างยั่งยืน	
	2.7) ให้ความรู้เกี่ยวกับความสำคัญของความหลากหลายทางชีวภาพและการใช้ประโยชน์อย่างยั่งยืน	- โครงการกิจกรรมอบรม มัคคุเทศก์น้อยในด้านการดูนก
<b>(3) มาตรการการบริหารจัดการ</b> มุ่งเน้นการบริหารจัดการพื้นที่โดยบูรณาการร่วมกันระหว่างภาคประชาชนและหน่วยงานที่เกี่ยวข้อง โดยผ่านกระบวนการมีส่วนร่วมของพื้นที่	3.1) กำหนดและบริหารจัดการเขตอนุรักษ์ถิ่นที่อยู่อาศัยของนกอพยพ	- การศึกษาเพื่อกำหนดและบริหารจัดการเขตอนุรักษ์ถิ่นที่อยู่อาศัยของนกอพยพ
	3.2) พัฒนานโยบายและกฎหมายที่ส่งเสริมการอนุรักษ์และการใช้ประโยชน์ทรัพยากรธรรมชาติอย่างยั่งยืน	
	3.3) ส่งเสริมการสร้างเครือข่ายความร่วมมือระหว่างหน่วยงานภาครัฐ องค์กรพัฒนาเอกชน มหาวิทยาลัย และองค์กรระหว่างประเทศในการอนุรักษ์นกอพยพ และการใช้ประโยชน์ทรัพยากรธรรมชาติอย่างยั่งยืน	- การสร้างเครือข่ายความร่วมมือระหว่างประชาชนในการอนุรักษ์นกอพยพ และการใช้ประโยชน์ทรัพยากรธรรมชาติอย่างยั่งยืน
	3.4) ส่งเสริมการแบ่งปันข้อมูลและทรัพยากรระหว่างองค์กรและชุมชนเพื่อเพิ่มประสิทธิภาพในการอนุรักษ์และฟื้นฟูความหลากหลายทางชีวภาพ	

ตารางที่ 3 แผนงานโครงการสำหรับการขับเคลื่อนมาตรการส่งเสริมการอนุรักษ์นกอพยพและใช้ประโยชน์ถิ่นที่อยู่อาศัยของนกอพยพอย่างยั่งยืน  
ในพื้นที่เครือข่ายนกอพยพปากแม่น้ำกระบี่ จังหวัดกระบี่

แผนงาน/โครงการ	วัตถุประสงค์	เป้าหมาย	หน่วยงานและผู้มีส่วนเกี่ยวข้อง	ตัวชี้วัด
<b>(1) มาตรการด้านการอนุรักษ์ พื้นที่ ถิ่นที่อยู่อาศัยของนกอพยพ</b>				
โครงการสำรวจ และจัดทำฐานข้อมูลความหลากหลายทางชีวภาพของถิ่นที่อยู่อาศัยของนกอพยพ	<ul style="list-style-type: none"> <li>- สำรวจทรัพยากรธรรมชาติและสิ่งแวดล้อม และความหลากหลายทางชีวภาพ ในถิ่นที่อยู่อาศัยของนกอพยพ</li> <li>- จัดทำฐานข้อมูลความหลากหลายทางชีวภาพของถิ่นที่อยู่อาศัยของนกอพยพ</li> </ul>	<ul style="list-style-type: none"> <li>- มีฐานข้อมูลความหลากหลายทางชีวภาพของถิ่นที่อยู่อาศัยของนกอพยพ สำหรับใช้ในการบริหารจัดการพื้นที่</li> </ul>	<ul style="list-style-type: none"> <li>- สำนักงานทรัพยากรธรรมชาติและสิ่งแวดล้อมจังหวัดกระบี่</li> <li>- สำนักงานทรัพยากรทางทะเลและชายฝั่งที่ 10</li> <li>- สมาคมอนุรักษ์นกและธรรมชาติ (BCST)</li> </ul>	<ul style="list-style-type: none"> <li>- จำนวนสถานที่ที่สำรวจถิ่นที่อยู่อาศัยของนกอพยพ</li> <li>- จำนวนชนิดของนกอพยพที่พบและบันทึกได้ในการสำรวจ</li> <li>- จำนวนและวิธีการเผยแพร่ข้อมูลฐานข้อมูลความหลากหลายทางชีวภาพต่อสาธารณะ</li> </ul>
โครงการฝึกอบรมเจ้าหน้าที่และอาสาสมัครในการส่งเสริมการอนุรักษ์นกอพยพและใช้ประโยชน์ถิ่นที่อยู่อาศัยของนกอพยพ	<ul style="list-style-type: none"> <li>- เพื่อฝึกอบรมเจ้าหน้าที่และอาสาสมัคร สำหรับกิจกรรมทั่วไปรวมถึงการรายงานการจัดการ (รายงานประจำปี, รายงานประจำไตรมาส), การลาดตระเวน, การติดตาม/การวิจัย, การจัดการและการบริหาร, CEPA</li> </ul>	<ul style="list-style-type: none"> <li>- เพิ่มขีดความสามารถของเจ้าหน้าที่และอาสาสมัครในการจัดการพื้นที่เครือข่ายนกอพยพปากแม่น้ำกระบี่</li> </ul>	<ul style="list-style-type: none"> <li>- สำนักงานทรัพยากรธรรมชาติและสิ่งแวดล้อมจังหวัดกระบี่</li> <li>- องค์การบริหารส่วนจังหวัดกระบี่</li> <li>- สมาคมอนุรักษ์นกและธรรมชาติ (BCST)</li> <li>- สำนักงานทรัพยากรทางทะเลและชายฝั่งที่ 10</li> <li>- โรงเรียน สถาบันศึกษาในพื้นที่</li> </ul>	<ul style="list-style-type: none"> <li>- จำนวนเจ้าหน้าที่และอาสาสมัครที่เข้าร่วมการฝึกอบรม</li> <li>- การประเมินผลความรู้และทักษะของผู้เข้ารับการฝึกอบรมก่อนและหลังการฝึกอบรม</li> </ul>
โครงการติดต่อสื่อสาร การให้การศึกษา และการเสริมสร้างความตระหนักแก่สาธารณชนในการอนุรักษ์ถิ่นที่อยู่อาศัยของนกอพยพ	<ul style="list-style-type: none"> <li>- เพื่อสร้างความรู้แก่เยาวชนและประชาชนในท้องถิ่น</li> </ul>	<ul style="list-style-type: none"> <li>- เยาวชนในพื้นที่ตำบลคลองประสงค์</li> <li>- ประชาชน</li> </ul>	<ul style="list-style-type: none"> <li>- องค์การบริหารส่วนตำบลคลองประสงค์ ร่วมกับสมาคมอนุรักษ์นกและธรรมชาติ (BCST)</li> <li>- สำนักงานทรัพยากรทางทะเลและชายฝั่งที่ 10</li> </ul>	<ul style="list-style-type: none"> <li>- จำนวนผู้เข้าร่วมกิจกรรมการให้การศึกษาและการเสริมสร้างความตระหนัก</li> <li>- จำนวนความร่วมมือกับองค์กรต่าง ๆ เช่น โรงเรียน, หน่วยงานรัฐบาล, และองค์กรเอกชน</li> </ul>

ตารางที่ 3 แผนงานโครงการสำหรับการขับเคลื่อนมาตรการส่งเสริมการอนุรักษ์นกอพยพและใช้ประโยชน์ถิ่นที่อยู่อาศัยของนกอพยพอย่างยั่งยืน  
ในพื้นที่เครือข่ายนกอพยพปากแม่น้ำกระบี่ จังหวัดกระบี่ (ต่อ-1)

แผนงาน/โครงการ	วัตถุประสงค์	เป้าหมาย	หน่วยงานและผู้มีส่วนเกี่ยวข้อง	ตัวชี้วัด
โครงการจัดทำระบบการติดตามสถานการณ์ของนกอพยพและถิ่นที่อยู่อาศัย	<ul style="list-style-type: none"> <li>- จัดทำระบบการติดตามสถานการณ์ของนกอพยพและถิ่นที่อยู่อาศัย</li> </ul>	<ul style="list-style-type: none"> <li>- มีระบบการติดตามสถานการณ์ของนกอพยพและถิ่นที่อยู่อาศัยที่สามารถบ่งชี้สถานการณ์ด้านความหลากหลายทางชีวภาพแบบทันที</li> </ul>	<ul style="list-style-type: none"> <li>- กระทรวงทรัพยากรธรรมชาติและสิ่งแวดล้อม</li> </ul>	<ul style="list-style-type: none"> <li>- จำนวนระบบหรือแพลตฟอร์มการติดตามที่พัฒนาขึ้น</li> <li>- ความถี่ของการเก็บรวบรวมข้อมูล (เช่น รายเดือน รายไตรมาส รายปี)</li> <li>- จำนวนผู้ใช้และการเข้าถึงระบบติดตาม</li> </ul>
โครงการเสริมสร้างศักยภาพชุมชนให้เห็นคุณค่าและความสำคัญของพื้นที่เครือข่ายนกอพยพปากแม่น้ำกระบี่	<ul style="list-style-type: none"> <li>- พัฒนาและเพิ่มศักยภาพการบริหารจัดการพื้นที่ให้กับผู้มีส่วนได้ส่วนเสีย</li> <li>- สร้างความรู้ ความเข้าใจ และการมีส่วนร่วมในระบบนิเวศและความหลากหลายทางชีวภาพ ความสำคัญและคุณค่า ภัยคุกคาม และการบริการทางระบบนิเวศของพื้นที่เครือข่ายนกอพยพปากแม่น้ำกระบี่</li> <li>- ร่วมมือกับโรงเรียนในท้องถิ่นเพื่อพัฒนาหลักสูตรท้องถิ่นเกี่ยวกับพื้นที่เครือข่ายนกอพยพปากแม่น้ำกระบี่</li> <li>- ส่งเสริมการเกษตรที่รับผิดชอบต่อสิ่งแวดล้อม</li> <li>- ส่งเสริมภูมิปัญญาท้องถิ่นในการใช้ทรัพยากรในพื้นที่เครือข่ายนกอพยพปากแม่น้ำกระบี่</li> </ul>	<ul style="list-style-type: none"> <li>- สร้างจิตสำนึกของชุมชนท้องถิ่นเกี่ยวกับความสำคัญและภัยคุกคามของพื้นที่เครือข่ายนกอพยพปากแม่น้ำกระบี่</li> <li>- ส่งเสริมบทบาทและการมีส่วนร่วมของชุมชนท้องถิ่นในการจัดการของพื้นที่เครือข่ายนกอพยพปากแม่น้ำกระบี่</li> </ul>	<ul style="list-style-type: none"> <li>- สำนักงานทรัพยากรธรรมชาติและสิ่งแวดล้อมจังหวัดกระบี่</li> <li>- องค์การบริหารส่วนจังหวัดกระบี่</li> <li>- สำนักงานเกษตรจังหวัดกระบี่</li> <li>- มหาวิทยาลัยการกีฬาแห่งชาติ วิทยาเขตกระบี่</li> <li>- สมาคมอนุรักษ์นกและธรรมชาติ (BCST)</li> <li>- องค์กรพัฒนาเอกชน</li> <li>- โรงเรียน สถาบันศึกษาในพื้นที่</li> </ul>	<ul style="list-style-type: none"> <li>- จำนวนโครงการฝึกอบรม</li> <li>- จำนวนคนในท้องถิ่นที่เข้าร่วมการฝึกอบรม</li> <li>- จำนวนศูนย์การเรียนรู้และกิจกรรม จำนวนบทเรียนในพื้นที่เครือข่ายนกอพยพปากแม่น้ำกระบี่</li> </ul>

ตารางที่ 3 แผนงานโครงการสำหรับการขับเคลื่อนมาตรการส่งเสริมการอนุรักษ์นกอพยพและใช้ประโยชน์ถิ่นที่อยู่อาศัยของนกอพยพอย่างยั่งยืน  
ในพื้นที่เครือข่ายนกอพยพปากแม่น้ำกระบี่ จังหวัดกระบี่ (ต่อ-2)

แผนงาน/โครงการ	วัตถุประสงค์	เป้าหมาย	หน่วยงานและผู้มีส่วนเกี่ยวข้อง	ตัวชี้วัด
<b>(2) มาตรการการใช้ประโยชน์ความหลากหลายทางชีวภาพอย่างยั่งยืน</b>				
โครงการจัดทำแผนการใช้ประโยชน์ด้านความหลากหลายทางชีวภาพของถิ่นที่อยู่อาศัยของนกอพยพ	- จัดทำแผนการใช้ประโยชน์ด้านความหลากหลายทางชีวภาพ ถิ่นที่อยู่อาศัยของนกอพยพ โดยกระบวนการมีส่วนร่วม	- แผนการใช้ประโยชน์ด้านความหลากหลายทางชีวภาพ	- สำนักงานทรัพยากรธรรมชาติและสิ่งแวดล้อมจังหวัดกระบี่ - องค์การบริหารส่วนตำบลคลองประสงค์	- มีแผนการใช้ประโยชน์ด้านความหลากหลายทางชีวภาพที่สามารถนำไปปฏิบัติ
โครงการจัดการการท่องเที่ยวโดยชุมชน แบบ Low carbon ตำบลคลองประสงค์ อำเภอเมืองกระบี่ จังหวัดกระบี่	- เพื่อจัดการกิจกรรมการให้ความรู้เกี่ยวกับ - การท่องเที่ยวเชิงนิเวศและการอนุรักษ์ทรัพยากรธรรมชาติให้นักท่องเที่ยวผู้มาใช้บริการในพื้นที่ - สื่อความหมายธรรมชาติที่ถูกต้องและมีคุณภาพในแหล่งท่องเที่ยวเชิงนิเวศ - มีการพัฒนาเส้นทางท่องเที่ยว Low carbon - จัดการการท่องเที่ยวเชิงนิเวศที่เชื่อมโยงกับฐานทรัพยากรความหลากหลายทางชีวภาพ และนกอพยพ	- พัฒนาสิ่งอำนวยความสะดวกในแหล่งท่องเที่ยวเชิงนิเวศ - จัดบริการการท่องเที่ยวเชิงนิเวศในพื้นที่ - จัดการของเสียที่เกิดจากนักท่องเที่ยว - จัดการบริการของที่ระลึกและการจำหน่ายอาหาร	- องค์การบริหารส่วนตำบลคลองประสงค์ - ท่องเที่ยวและกีฬาจังหวัดกระบี่ - การท่องเที่ยวแห่งประเทศไทย สาขากระบี่ - สำนักงานพัฒนาชุมชนจังหวัดกระบี่ - สมาคมการท่องเที่ยวโดยชุมชนจังหวัดกระบี่	- จำนวนกิจกรรมที่ส่งเสริมการตลาด - การเพิ่มขึ้นของรายได้จากการท่องเที่ยว - จำนวนแหล่งท่องเที่ยวที่ได้รับการพัฒนาและปรับปรุงเพื่อให้มีความยั่งยืนและเป็นมิตรต่อสิ่งแวดล้อม - จำนวนผู้เข้าร่วมการฝึกอบรมและการให้การศึกษาเกี่ยวกับการท่องเที่ยวแบบ Low Carbo
โครงการออกแบบศูนย์บริการนักท่องเที่ยว และศูนย์สาธิตผลิตภัณฑ์ชุมชน	- เพื่อออกแบบศูนย์บริการนักท่องเที่ยว และศูนย์สาธิตผลิตภัณฑ์ชุมชน ที่สอดคล้องกับความต้องการของชุมชนและบริบทของพื้นที่	- ตำบลคลองประสงค์ มีศูนย์เรียนรู้ที่สนับสนุนการท่องเที่ยวของตำบลและเชื่อมโยงกับการเรียนรู้นกอพยพ	- องค์การบริหารส่วนตำบลคลองประสงค์	- ตำบลคลองประสงค์ อำเภอเมืองกระบี่ จังหวัดกระบี่ มีศูนย์บริการนักท่องเที่ยวและศูนย์สาธิตผลิตภัณฑ์ชุมชน เพื่อให้ข้อมูลต่อผู้ที่มาเยี่ยมเยือน

ตารางที่ 3 แผนงานโครงการสำหรับการขับเคลื่อนมาตรการส่งเสริมการอนุรักษ์นกอพยพและใช้ประโยชน์ถิ่นที่อยู่อาศัยของนกอพยพอย่างยั่งยืน  
ในพื้นที่เครือข่ายนกอพยพปากแม่น้ำกระบี่ จังหวัดกระบี่ (ต่อ-3)

แผนงาน/โครงการ	วัตถุประสงค์	เป้าหมาย	หน่วยงานและผู้มีส่วนเกี่ยวข้อง	ตัวชี้วัด
โครงการส่งเสริมการเพิ่มมูลค่าของผลิตภัณฑ์ชุมชน ตำบลคลองประสงค์ อำเภอเมืองกระบี่ จังหวัดกระบี่	- เพื่อส่งเสริมการออกแบบผลิตภัณฑ์ชุมชนที่เป็นเอกลักษณ์ของพื้นที่และเชื่อมโยงกับฐานทรัพยากรความหลากหลายทางชีวภาพและนกอพยพ	- สร้างมูลค่าเพิ่มของผลิตภัณฑ์ชุมชน โดยเชื่อมโยงกับฐานทรัพยากรความหลากหลายทางชีวภาพ และนกอพยพ - แสดงคุณค่าของฐานทรัพยากรความหลากหลายทางชีวภาพและนกอพยพบนผลิตภัณฑ์	- สำนักงานพัฒนาชุมชนจังหวัดกระบี่ - องค์การบริหารส่วนตำบลคลองประสงค์	- จำนวนผลิตภัณฑ์ชุมชนที่ได้รับการพัฒนาและปรับปรุงเพื่อตอบสนองความต้องการของตลาด - การได้รับการรับรองมาตรฐานต่าง ๆ เช่น มาตรฐานสินค้า OTOP มาตรฐานสินค้าชุมชน และการรับรองทางด้านสิ่งแวดล้อม - การเพิ่มขึ้นของรายได้จากการขายผลิตภัณฑ์ชุมชน - การเพิ่มขึ้นของยอดขายและการขยายตลาดของผลิตภัณฑ์
โครงการออกแบบสัญลักษณ์สำหรับผลิตภัณฑ์ที่ส่งเสริมการอนุรักษ์ถิ่นที่อยู่อาศัยของนกอพยพ ตำบลคลองประสงค์	- เพื่อออกแบบสัญลักษณ์สำหรับผลิตภัณฑ์ที่ผลิตภัณฑ์ชุมชนของตำบลคลองประสงค์สามารถใช้ร่วมกันเพื่อสื่อสารเรื่องราวเกี่ยวกับนกอพยพในพื้นที่เครือข่ายนกอพยพปากแม่น้ำกระบี่	- ตำบลคลองประสงค์ มีสัญลักษณ์สำหรับผลิตภัณฑ์ที่ส่งเสริมการอนุรักษ์นกอพยพ การส่งเสริมการขาย โดยการสร้างภาพลักษณ์ที่นักท่องเที่ยวสามารถจดจำ	- องค์การบริหารส่วนตำบลคลองประสงค์ ร่วมกับกลุ่มวิสาหกิจชุมชนตำบลคลองประสงค์ และกลุ่มท่องเที่ยวเพื่อการอนุรักษ์นกอพยพ ตำบลคลองประสงค์	- จำนวนผลิตภัณฑ์ที่ใช้สัญลักษณ์ที่ออกแบบในการผลิต - การเพิ่มขึ้นของรายได้จากการขายผลิตภัณฑ์ที่ใช้สัญลักษณ์
โครงการกิจกรรมอบรมมัคคุเทศก์น้อยในด้านการดูนก	- เพื่อสร้างบุคลากรที่มีความสามารถในการดูนก และสามารถนำนักท่องเที่ยวไปดูนก และสามารถเล่าเรื่องราวต่าง ๆ ของนกให้นักท่องเที่ยว ได้รับรู้รับทราบได้	-เยาวชนในพื้นที่ตำบลคลองประสงค์	- องค์การบริหารส่วนตำบลคลองประสงค์ ร่วมกับสมาคมอนุรักษ์นกและธรรมชาติ (BCST) - โรงเรียน สถาบันศึกษาในพื้นที่	- จำนวนเยาวชนที่มีความรู้เกี่ยวกับนกอพยพ

ตารางที่ 3 แผนงานโครงการสำหรับการขับเคลื่อนมาตรการส่งเสริมการอนุรักษ์นกอพยพและใช้ประโยชน์ถิ่นที่อยู่อาศัยของนกอพยพอย่างยั่งยืน  
ในพื้นที่เครือข่ายนกอพยพปากแม่น้ำกระบี่ จังหวัดกระบี่ (ต่อ-4)

แผนงาน/โครงการ	วัตถุประสงค์	เป้าหมาย	หน่วยงานและผู้มีส่วนเกี่ยวข้อง	ตัวชี้วัด
โครงการออกแบบและสร้างจุดชมวิว และสื่อความหมายสำหรับเรียนรู้เรื่องราวนกอพยพ	- เพื่อเป็นออกแบบและสร้างจุดชมวิว เพื่อสื่อสารข้อมูลเกี่ยวกับนกอพยพในพื้นที่	- จุดชมวิว และจุดสื่อความหมายเกี่ยวกับนกอพยพปากแม่น้ำกระบี่	- องค์การบริหารส่วนตำบลคลองประสงค์ ร่วมกับกลุ่มวิสาหกิจชุมชนตำบลคลองประสงค์ และ - กลุ่มท่องเที่ยวเพื่อการอนุรักษ์นกอพยพ ตำบลคลองประสงค์	- ตำบลคลองประสงค์มีจุดชมวิว และจุดสื่อความหมายที่เหมาะสมและมีความสัมพันธ์กับถิ่นที่อยู่อาศัยของนกอพยพ
<b>(3) มาตรการการบริหารจัดการ</b>				
การศึกษาเพื่อกำหนดและบริหารจัดการเขตอนุรักษ์ถิ่นที่อยู่อาศัยของนกอพยพของนกอพยพ	- กำหนดและบริหารจัดการเขตอนุรักษ์ถิ่นที่อยู่อาศัยของนกอพยพ และมีกฎหมายที่ส่งเสริมการอนุรักษ์และการใช้ประโยชน์ทรัพยากรธรรมชาติอย่างยั่งยืน	- กฎหมายที่มีการกำหนดและบริหารจัดการเขตอนุรักษ์ถิ่นที่อยู่อาศัยของนกอพยพ	- องค์การบริหารส่วนตำบลคลองประสงค์ ร่วมกับสำนักงานทรัพยากรธรรมชาติและสิ่งแวดล้อมจังหวัดกระบี่ - สำนักงานทรัพยากรทางทะเลและชายฝั่งที่ 10 - สำนักงานเจ้าท่าภูมิภาคสาขากระบี่	- ตำบลคลองประสงค์ มีกฎหมายที่มีการกำหนดและบริหารจัดการเขตอนุรักษ์ถิ่นที่อยู่อาศัยของนกอพยพ
การสร้างเครือข่ายความร่วมมือระหว่างประชาชนในการอนุรักษ์นกอพยพ และการใช้ประโยชน์ทรัพยากรธรรมชาติอย่างยั่งยืน	- สร้างเครือข่ายความร่วมมือระหว่างประชาชนในการอนุรักษ์นกอพยพ และการใช้ประโยชน์ทรัพยากรธรรมชาติอย่างยั่งยืน	- เครือข่ายความร่วมมือระหว่างประชาชนในการอนุรักษ์นกอพยพ และการใช้ประโยชน์ทรัพยากรธรรมชาติอย่างยั่งยืน	- ประชาชนในตำบลคลองประสงค์ - องค์การบริหารส่วนตำบลคลองประสงค์ - องค์กรพัฒนาเอกชน - กลุ่มท่องเที่ยวเพื่อการอนุรักษ์นกอพยพ ตำบลคลองประสงค์	- ตำบลคลองประสงค์ มีเครือข่ายในการอนุรักษ์นกอพยพ และการใช้ประโยชน์ทรัพยากรธรรมชาติอย่างยั่งยืน

จากกรอบหลักในการจัดทำ (ร่าง) มาตรการส่งเสริมการอนุรักษ์นกอพยพและการใช้ประโยชน์ถิ่นที่อยู่อาศัยของนกอพยพอย่างยั่งยืน ในพื้นที่เครือข่ายนกอพยพปากแม่น้ำกระบี่ จังหวัดกระบี่ กำหนดเป็น 3 ประเด็นหลัก ได้แก่ (1) การอนุรักษ์และฟื้นฟูถิ่นที่อยู่อาศัยของนกอพยพ (2) การใช้ประโยชน์ความหลากหลายทางชีวภาพอย่างยั่งยืน และ (3) การบริหารจัดการเพื่อแก้ปัญหาการดำเนินงานและการบูรณาการร่วมกัน เมื่อพิจารณาพร้อมกับข้อคิดเห็นและข้อเสนอแนะจากกิจกรรมการมีส่วนร่วมในการจัดทำมาตรการส่งเสริมการอนุรักษ์นกอพยพในพื้นที่เครือข่ายนกอพยพปากแม่น้ำกระบี่ จังหวัดกระบี่ พบว่า พื้นที่ดังกล่าวมีความต้องการในการขับเคลื่อนมาตรการอนุรักษ์และใช้ประโยชน์ถิ่นที่อยู่อาศัยของนกอพยพอย่างยั่งยืนในพื้นที่เครือข่ายนกอพยพปากแม่น้ำกระบี่ จังหวัดกระบี่ ตามกรอบของ**มาตรการบริหารจัดการ** ที่มุ่งเน้นการบริหารจัดการ เพื่อแก้ปัญหาการดำเนินงาน และการบูรณาการร่วมกัน

## 7. ข้อเสนอการขับเคลื่อนมาตรการส่งเสริมการอนุรักษ์นกอพยพและใช้ประโยชน์ถิ่นที่อยู่อาศัยของนกอพยพอย่างยั่งยืน (มาตรการบริหารจัดการ) ในพื้นที่เครือข่ายนกอพยพปากแม่น้ำกระบี่ จังหวัดกระบี่

จากมาตรการส่งเสริมการอนุรักษ์นกอพยพ และใช้ประโยชน์ถิ่นที่อยู่อาศัยของนกอพยพอย่างยั่งยืน ในพื้นที่เครือข่ายนกอพยพปากแม่น้ำกระบี่ จังหวัดกระบี่ เมื่อพิจารณาพร้อมกับข้อคิดเห็นและข้อเสนอแนะเพิ่มเติมจากการประชุมกลุ่มย่อยในพื้นที่ พบว่าในพื้นที่ที่มีความต้องการกำหนดเขตของบริเวณถิ่นที่อยู่อาศัยของนกอพยพ เพื่อส่งเสริมการอนุรักษ์ถิ่นที่อยู่อาศัยของนกอพยพ นอกจากนี้ ประชาชนในพื้นที่ยังมีความต้องการเป็นแกนหลักในการบริหารจัดการพื้นที่ โดยผ่านการจัดตั้งกลุ่มสำหรับการอนุรักษ์พื้นที่ร่วมกัน ตลอดจนส่งเสริมกิจกรรมการใช้ประโยชน์จากพื้นที่ เมื่อนำมาพิจารณาความสอดคล้องกับมาตรการหลัก 3 มาตรการ ที่ประกอบด้วย (1) มาตรการด้านการอนุรักษ์ ฟื้นฟู ถิ่นที่อยู่อาศัยของนกอพยพ (2) มาตรการการใช้ประโยชน์ความหลากหลายทางชีวภาพอย่างยั่งยืน และ (3) มาตรการการบริหารจัดการ พบว่าในการขับเคลื่อนมาตรการส่งเสริมการอนุรักษ์นกอพยพและใช้ประโยชน์ถิ่นที่อยู่อาศัยของนกอพยพอย่างยั่งยืนในพื้นที่เครือข่ายนกอพยพปากแม่น้ำกระบี่ จังหวัดกระบี่ ที่เป็นไปตามความต้องการและบริบทของพื้นที่ในการศึกษานี้ ตาม**มาตรการการบริหารจัดการ** ตามแนวทางการศึกษาเพื่อกำหนดและบริหารจัดการเขตอนุรักษ์ถิ่นที่อยู่อาศัยของนกอพยพ ที่เสนอให้มีการกำหนดพื้นที่อนุรักษ์ถิ่นที่อยู่อาศัยของนกอพยพ และแนวทางการสร้างเครือข่ายความร่วมมือระหว่างประชาชนในการอนุรักษ์นกอพยพ และการใช้ประโยชน์ทรัพยากรธรรมชาติอย่างยั่งยืน ที่เสนอการจัดตั้ง “กลุ่มท่องเที่ยวเพื่อการอนุรักษ์นกอพยพ ตำบลคลองประสงค์” มีรายละเอียดดังนี้



## 7.1 การกำหนดพื้นที่อนุรักษ์ถิ่นที่อยู่อาศัยของนกน้ำอพยพ

จากการสัมภาษณ์เชิงลึกหน่วยงาน/ภาคส่วนที่เกี่ยวข้อง และพิจารณาร่วมกับข้อคิดเห็นและข้อเสนอแนะจากกิจกรรมต่าง ๆ ในพื้นที่ที่มีความต้องการที่จะทำการกำหนดเขตของบริเวณถิ่นที่อยู่อาศัยของนกน้ำอพยพ เพื่อความรับรู้ร่วมของชุมชน นักท่องเที่ยว เพื่อส่งเสริมการอนุรักษ์ถิ่นที่อยู่อาศัยของนกน้ำอพยพ ซึ่งสามารถดำเนินการผ่านกลไกทางด้านการบริหารจัดการของพื้นที่ โดยการกำหนดเป็นข้อบัญญัติท้องถิ่น ในการส่งเสริมการอนุรักษ์ถิ่นที่อยู่อาศัยของนกน้ำอพยพในพื้นที่เครือข่ายนกอพยพปากแม่น้ำกระบี่ ในพื้นที่ตำบลคลองประสงค์ อำเภอเมืองกระบี่ จังหวัดกระบี่ เพื่อส่งเสริมการอนุรักษ์ถิ่นที่อยู่อาศัยของนกน้ำอพยพ โดยเสนอเป็นข้อบัญญัติท้องถิ่น ซึ่งเป็นกฎหมายเสริมประกาศกระทรวงทรัพยากรธรรมชาติและสิ่งแวดล้อม เรื่อง พื้นที่คุ้มครองสิ่งแวดล้อมจังหวัดกระบี่ เนื่องจากประกาศฉบับนี้มีอายุของประกาศฉบับละ 5 ปี ปัจจุบันมีการขยายระยะเวลาการใช้บังคับต่อไปอีกสองปี คือจนถึงวันที่ 31 มีนาคม 2568 ซึ่งในอนาคตการคุ้มครองพื้นที่บริเวณถิ่นที่อยู่อาศัยของนกน้ำอพยพ อาจเกิดช่วงเว้นว่างทางกฎหมายได้ ซึ่งการมีข้อบัญญัติท้องถิ่นฉบับนี้จะสามารถช่วยส่งเสริมประกาศกระทรวงทรัพยากรธรรมชาติและสิ่งแวดล้อม เรื่อง พื้นที่คุ้มครองสิ่งแวดล้อมจังหวัดกระบี่ ในช่วงที่มีการปรับปรุงประกาศ หรือช่วงกำลังจะมีการต่ออายุได้ ทั้งนี้ ในข้อบัญญัติฉบับนี้ มีวัตถุประสงค์ในการกำหนดเขตถิ่นที่อยู่อาศัยของนกน้ำอพยพ ในพื้นที่ตำบลคลองประสงค์ ดังนี้

- (1) เพื่อความรับรู้ร่วมกันของประชาชนในชุมชน ประชาชนทั่วไป และกลุ่มนักท่องเที่ยว เกี่ยวกับพื้นที่ที่มีความสำคัญทางทรัพยากรธรรมชาติและสิ่งแวดล้อม
- (2) กำหนดมาตรการการคุ้มครองสภาพแวดล้อมของถิ่นที่อยู่อาศัยของนกน้ำอพยพปากแม่น้ำกระบี่ ในพื้นที่ตำบลคลองประสงค์

การกำหนดเขตและมาตรการการคุ้มครองสภาพแวดล้อม ของถิ่นที่อยู่อาศัยของนกน้ำอพยพปากแม่น้ำกระบี่ ในพื้นที่ตำบลคลองประสงค์ มีสาระสำคัญ ดังแสดงในภาพที่ 7 ดังนี้

### 1. สถานภาพทางกฎหมายของพื้นที่

พื้นที่เสนอเขตพื้นที่อนุรักษ์ถิ่นที่อยู่อาศัยของนกน้ำอพยพ บริเวณชายฝั่งหาดคลองทะเล อยู่ในเขตประกาศกระทรวงทรัพยากรธรรมชาติและสิ่งแวดล้อม เรื่อง กำหนดเขตพื้นที่และมาตรการคุ้มครองสิ่งแวดล้อม ในท้องที่อำเภออ่าวลึก อำเภอเมืองกระบี่ อำเภอเหนือคลอง อำเภอคลองท่อม และอำเภอเกาะลันตา จังหวัดกระบี่ ซึ่งเป็นพื้นที่ที่กำหนดตามพระราชบัญญัติส่งเสริมและรักษาคุณภาพสิ่งแวดล้อมแห่งชาติ พ.ศ. 2535 ตามมาตรา 45 ที่บัญญัติว่า “ในพื้นที่ใดที่ได้มีการกำหนดให้เป็นเขตอนุรักษ์ เขตผังเมืองรวมเขตผังเมืองเฉพาะ เขตควบคุมอาคาร เขตนิคมอุตสาหกรรม ตามกฎหมายว่าด้วยการนั้น หรือเขตควบคุมมลพิษ ตามพระราชบัญญัตินี้ไว้แล้ว แต่ปรากฏว่ามีสภาพปัญหาคุณภาพสิ่งแวดล้อมรุนแรงเข้าขั้นวิกฤต ซึ่งจำเป็นจะต้องได้รับการแก้ไขโดยทันที และส่วนราชการที่เกี่ยวข้องไม่มีอำนาจตามกฎหมาย หรือไม่สามารถที่จะทำการแก้ไขปัญหานั้นได้ ให้รัฐมนตรีโดยความเห็นชอบของคณะกรรมการสิ่งแวดล้อมแห่งชาติเสนอต่อคณะรัฐมนตรีขออนุมัติเข้าดำเนินการ เพื่อใช้

มาตรการคุ้มครองอย่างใดอย่างหนึ่ง หรือหลายอย่างตามมาตรา 44 ตามความจำเป็นและเหมาะสม เพื่อควบคุม และแก้ไขปัญหาในพื้นที่นั้นได้ บริเวณนี้ตั้งอยู่บริเวณที่ 4 เขตการจัดการชายฝั่งทะเลและเกาะ

ในส่วนของกฎหมายที่คุ้มครองนกน้ำอพยพ ได้แก่ กฎกระทรวง กำหนดให้เป็นสัตว์ป่าบางชนิดเป็น สัตว์ป่าคุ้มครอง พ.ศ. 2546 ตามพระราชบัญญัติสงวนและคุ้มครองสัตว์ป่า พ.ศ.2535 โดยกำหนดสัตว์ป่าที่มี ชื่ออยู่ในบัญชีแนบท้ายกฎกระทรวง เป็นสัตว์ป่าคุ้มครอง ประกอบด้วยสัตว์ป่าจำพวกสัตว์เลี้ยงลูกด้วยนม 201 ชนิด นก 952 ชนิด สัตว์เลื้อยคลาน 91 ชนิด สัตว์สะเทินน้ำสะเทินบก 12 ชนิด แมลง 20 ชนิด ปลา 14 ชนิด และ สัตว์ไม่มีกระดูกสันหลังอื่น ๆ 12 ชนิด ซึ่งครอบคลุมนกน้ำอพยพที่พบในบริเวณปากแม่น้ำกระบี่

## 2. การกำหนดเขตพื้นที่อนุรักษ์ถิ่นที่อยู่อาศัยของนกน้ำอพยพ

เขตพื้นที่อนุรักษ์ถิ่นที่อยู่อาศัยของนกน้ำอพยพ ครอบคลุมบริเวณชายฝั่งหาดคลองทะเล เนื่องจาก เป็นบริเวณถิ่นที่อยู่อาศัยที่สำคัญของนกน้ำอพยพ โดยกำหนดเขต ดังนี้

ทิศเหนือ จากชายฝั่งบริเวณจุดที่ 4 บริเวณเส้นละติจูด 8 องศา 1.2314 ลิปดาเหนือ ตัดกับเส้น ลองจิจูด 98 องศา 56.2531 ลิปดาตะวันออก ลากตั้งฉากกับจุดที่ 1 เส้นละติจูด 8 องศา 1.770291 ลิปดาเหนือ ตัดกับเส้น ลองจิจูด 98 องศา 55.680809 ลิปดาตะวันออก

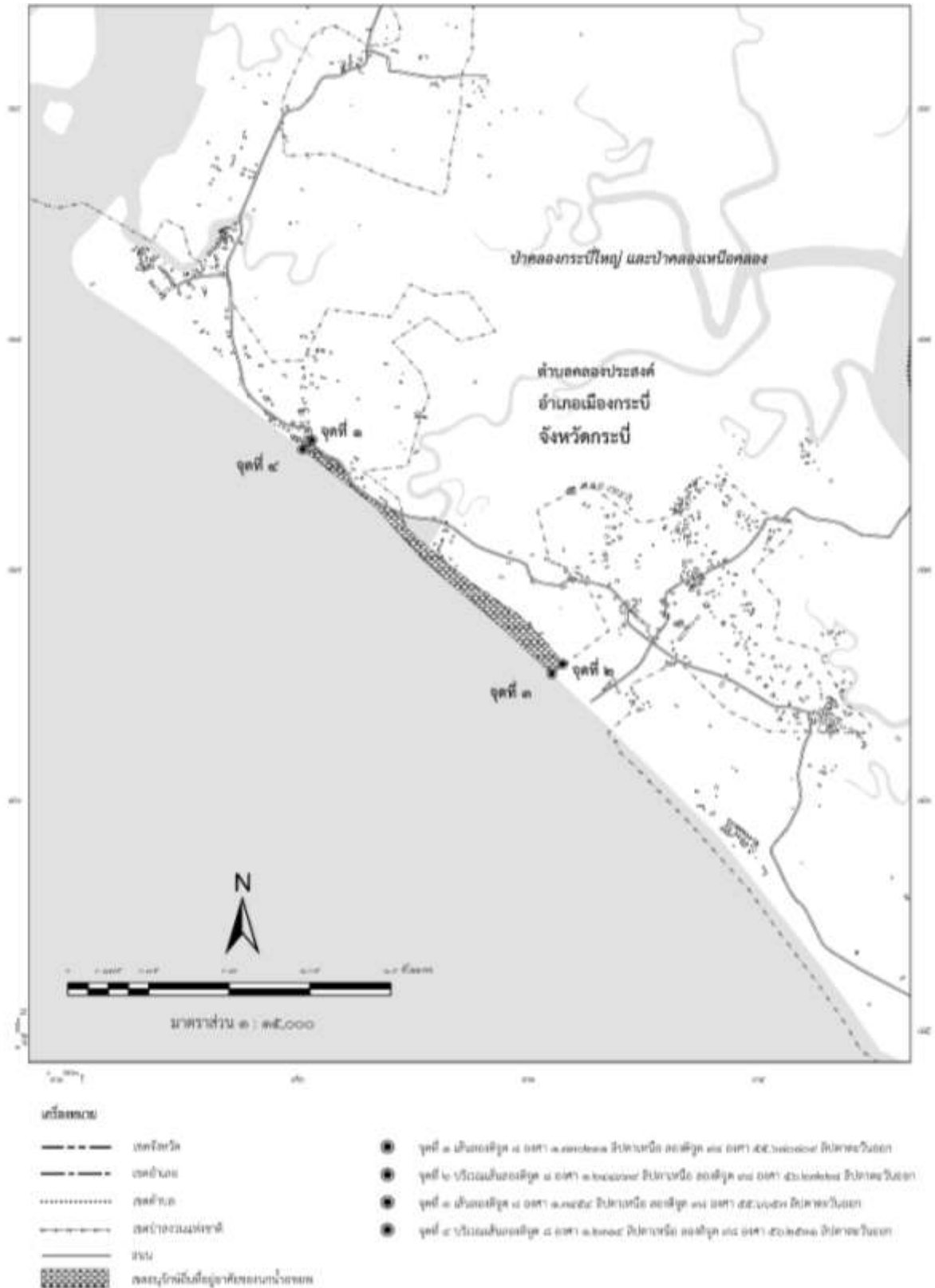
ทิศตะวันออก จากจุดที่ 1 เส้นละติจูด 8 องศา 1.770291 ลิปดาเหนือ ตัดกับเส้น ลองจิจูด 98 องศา 55.680809 ลิปดาตะวันออก ไปตามแนวถนนองค์การบริหารส่วนตำบล ฟากใต้ จากนั้นตามแนวขอบ เขตป่าสงวนแห่งชาติป่าคลองกระบี่ใหญ่และป่าคลองเหนือคลอง จนถึงจุดที่ 2 บริเวณเส้นละติจูด 8 องศา 1.244939 ลิปดาเหนือ ตัดกับเส้น ลองจิจูด 98 องศา 56.27228 ลิปดาตะวันออก

ทิศใต้ จากจุดที่ 2 บริเวณเส้นละติจูด 8 องศา 1.244939 ลิปดาเหนือ ตัดกับเส้น ลองจิจูด 98 องศา 56.27228 ลิปดาตะวันออก ลากตั้งฉากชายฝั่งบริเวณจุดที่ 3 เส้นละติจูด 8 องศา 1.7454 ลิปดาเหนือ ตัดกับเส้น ลองจิจูด 98 องศา 55.6657 ลิปดาตะวันออก

ทิศตะวันตก จากจุดที่ 3 เส้นละติจูด 8 องศา 1.7454 ลิปดาเหนือ ตัดกับเส้น ลองจิจูด 98 องศา 55.6657 ลิปดาตะวันออก ตามแนวชายฝั่งจนถึงบริเวณจุดที่ 4 บริเวณเส้นละติจูด 8 องศา 1.2314 ลิปดาเหนือ ตัดกับเส้น ลองจิจูด 98 องศา 56.2531 ลิปดาตะวันออก

## 3. การกำหนดมาตรการการคุ้มครองสภาพแวดล้อม

การกำหนดมาตรการการคุ้มครองสภาพแวดล้อมพิจารณาความสอดคล้องกับกฎหมายที่เกี่ยวข้อง ที่มีอยู่ประกอบด้วย ประกาศกระทรวงทรัพยากรธรรมชาติและสิ่งแวดล้อม เรื่อง พื้นที่คุ้มครองสิ่งแวดล้อม จังหวัดกระบี่ และมีมาตรการคุ้มครองสิ่งแวดล้อม บริเวณที่ 4 เขตการจัดการชายฝั่งทะเลและเกาะ คำสั่งกรมทรัพยากรทางทะเลและชายฝั่ง ที่ 229/2566 เรื่อง มาตรการคุ้มครองทรัพยากรทางทะเลและชายฝั่ง บริเวณชายหาด และกฎกระทรวง กำหนดให้เป็นสัตว์ป่าบางชนิดเป็นสัตว์ป่าคุ้มครอง พ.ศ. 2546 ตามพระราชบัญญัติสงวนและคุ้มครองสัตว์ป่า พ.ศ. 2535 จากกฎหมายที่เกี่ยวข้องสามารถกำหนดมาตรการ ในการคุ้มครองถิ่นที่อยู่อาศัยของนกน้ำอพยพและนกอพยพได้ ดังแสดงในตารางที่ 4



ภาพที่ 8 เขตพื้นที่อนุรักษ์ถิ่นที่อยู่อาศัยของนกน้ำอพยพ

**ตารางที่ 4 มาตรการในการคุ้มครองถิ่นที่อยู่อาศัยของนกน้ำอพยพและนกอพยพ**

มาตรการ	กฎหมายที่เกี่ยวข้อง
การกระทำใด ๆ ที่ก่อให้เกิดการเปลี่ยนแปลงลักษณะทางธรณีสัณฐาน หรือสภาพทางธรรมชาติของชายหาดเปลี่ยนแปลงไปจากเดิม หรือทำให้ทัศนียภาพบริเวณชายหาดเสียไป	ประกาศกระทรวงทรัพยากรธรรมชาติและสิ่งแวดล้อม เรื่อง กำหนดเขตพื้นที่และมาตรการคุ้มครองสิ่งแวดล้อม ในท้องที่อำเภออ่าวลึก อำเภอเมืองกระบี่ อำเภอเหนือคลอง อำเภอคลองท่อม และอำเภอเกาะลันตา จังหวัดกระบี่
การขั้ขียนพาหนะบริเวณพื้นที่ชายหาด ยกเว้นเรือ	
ก่อสร้างเพิงพัก ศาลา อาคาร สิ่งปลูกสร้างใด ๆ รวมทั้งการจัดวางร่ม โต๊ะ เติง หรือที่นั่ง บริเวณพื้นที่ชายหาด	
ล่านกทุกชนิด ตามกฎหมายสงวนและคุ้มครองสัตว์ป่า กำหนด และหมายรวมถึงเขตอนุรักษ์ถิ่นที่อยู่อาศัยของนกน้ำอพยพ	กฎกระทรวง กำหนดให้เป็นสัตว์ป่าบางชนิดเป็นสัตว์ป่าคุ้มครอง พ.ศ. 2546
เท ทิ้ง ระบายของเสีย ขยะมูลฝอย หรือวัสดุที่มีลักษณะเป็นพลาสติก โฟม ของเสีย กระจก เศษอาหาร หรือผ้า น้ำเสีย สิ่งปฏิกูล สารแขวนลอย คราบน้ำมัน สารปนเปื้อน มูลสัตว์ ซากสัตว์ มลภาวะ หรือสิ่งต่าง ๆ เว้นแต่ ได้ดำเนินการ เท ทิ้ง หรือระบายในบริเวณพื้นที่ หรือในสถานที่ ที่เจ้าหน้าที่ หรือหน่วยงานราชการได้จัดไว้เพื่อการนั้น หรือได้ดำเนินการตามกระบวนการหรือมาตรฐานที่ ทางราชการกำหนด	คำสั่งกรมทรัพยากรทางทะเลและชายฝั่ง ที่ 229/2566 เรื่อง มาตรการคุ้มครองทรัพยากรทางทะเลและชายฝั่ง บริเวณชายหาด

โดยมาตรการในการคุ้มครองถิ่นที่อยู่อาศัยของนกน้ำอพยพและนกอพยพ นำมาใช้ในการกำหนดเป็นข้อกำหนดของเขตพื้นที่อนุรักษ์ถิ่นที่อยู่อาศัยของนกน้ำอพยพ ซึ่งกำหนดให้ในพื้นที่ดังกล่าวห้ามบุคคลกระทำการหรือกิจกรรมใด ๆ ที่มีผลกระทบต่อทรัพยากรธรรมชาติและสิ่งแวดล้อม ดังนี้

- (1) การกระทำใด ๆ ที่ก่อให้เกิดการเปลี่ยนแปลงลักษณะทางธรณีสัณฐาน หรือสภาพทางธรรมชาติของชายหาดเปลี่ยนแปลงไปจากเดิม หรือทำให้ทัศนียภาพบริเวณชายหาดเสียไป
- (2) การขั้ขียนพาหนะบริเวณพื้นที่ชายหาด ยกเว้นเรือ
- (3) ก่อสร้างเพิงพัก ศาลา อาคาร สิ่งปลูกสร้างใด ๆ รวมทั้งการจัดวางร่ม โต๊ะ เติง หรือที่นั่ง บริเวณพื้นที่ชายหาด
- (4) ล่านกทุกชนิด ตามกฎหมายสงวนและคุ้มครองสัตว์ป่ากำหนด และหมายรวมถึงเขตอนุรักษ์ถิ่นที่อยู่อาศัยของนกน้ำอพยพ
- (5) เท ทิ้ง ระบายของเสีย ขยะมูลฝอย หรือวัสดุที่มีลักษณะเป็นพลาสติก โฟม ของเสีย กระจก เศษอาหาร หรือผ้า น้ำเสีย สิ่งปฏิกูล สารแขวนลอย คราบน้ำมัน สารปนเปื้อน มูลสัตว์ ซากสัตว์ มลภาวะ หรือสิ่งต่าง ๆ เว้นแต่ ได้ดำเนินการ เท ทิ้ง หรือระบายในบริเวณพื้นที่ หรือในสถานที่ ที่เจ้าหน้าที่หรือหน่วยงานราชการได้จัดไว้เพื่อการนั้น หรือได้ดำเนินการตามกระบวนการหรือมาตรฐานที่ทางราชการกำหนด

ปัจจุบันบริเวณดังกล่าวอยู่ในเขตพื้นที่คุ้มครองสิ่งแวดล้อม ตามพระราชบัญญัติส่งเสริมและรักษาคุณภาพสิ่งแวดล้อม พ.ศ. 2535 ซึ่งมีการคุ้มครองสภาพแวดล้อมของพื้นที่ตามมาตรการข้างต้นอยู่แล้ว โดยการเสนอในการศึกษาครั้งนี้ เป็นการเสนอแนะสำหรับในกรณีที่ประกาศกระทรวงทรัพยากรธรรมชาติและสิ่งแวดล้อม เรื่อง กำหนดเขตพื้นที่และมาตรการคุ้มครองสิ่งแวดล้อม จังหวัดกระบี่ มีการหมดอายุ หรือไม่ได้มีการต่ออายุ สามารถนำข้อเสนอนี้ไปประกาศเป็นพื้นที่อนุรักษ์ถิ่นที่อยู่อาศัยของนกน้ำอพยพ โดยสามารถประกาศได้ทั้งตามพระราชบัญญัติส่งเสริมและรักษาคุณภาพสิ่งแวดล้อม พ.ศ. 2535 มาตรา 43 44 และ 45 หรือตามพระราชบัญญัติ ส่งเสริมการบริหารจัดการทรัพยากรทางทะเลและชายฝั่ง พ.ศ. 2558 มาตรา 20 ในการประกาศเป็นพื้นที่คุ้มครองทางทะเล หรือสามารถนำไปออกเป็นข้อบัญญัติท้องถิ่นตามพระราชบัญญัติสภาพตำบลและองค์การบริหารส่วนตำบล พ.ศ. 2537 และพระราชบัญญัติกำหนดแผนและขั้นตอนการกระจายอำนาจให้แก่องค์กรปกครองส่วนท้องถิ่น พ.ศ. 2542 โดยรายละเอียด (ร่าง) ข้อบัญญัติองค์การบริหารส่วนตำบลคลองประสงค์ เรื่อง การส่งเสริมการอนุรักษ์นกน้ำอพยพและใช้ประโยชน์ถิ่นที่อยู่อาศัยของนกน้ำอพยพอย่างยั่งยืน ในพื้นที่เครือข่ายนกน้ำอพยพปากแม่น้ำกระบี่ ตำบลคลองประสงค์ พ.ศ. ....

## 7.2 การจัดตั้งกลุ่มในการอนุรักษ์นกน้ำอพยพ และการใช้ประโยชน์ทรัพยากรธรรมชาติอย่างยั่งยืน

การจัดตั้งกลุ่มในการอนุรักษ์นกน้ำอพยพ และการใช้ประโยชน์ทรัพยากรธรรมชาติอย่างยั่งยืน มุ่งเน้นการส่งเสริมความร่วมมือระหว่างภาคประชาชนและหน่วยงานที่เกี่ยวข้อง โดยการจัดตั้ง “กลุ่มท่องเที่ยวเพื่อการอนุรักษ์นกน้ำอพยพ ตำบลคลองประสงค์” ซึ่งเป็นการรวมกลุ่มของประชาชนในตำบลคลองประสงค์ เพื่อดำเนินการด้านอนุรักษ์ทรัพยากรธรรมชาติและสิ่งแวดล้อม ที่มีการเชื่อมโยงกับการท่องเที่ยวโดยชุมชนในพื้นที่ โดยมุ่งเน้นการอนุรักษ์ การใช้ประโยชน์จากทรัพยากรธรรมชาติและสิ่งแวดล้อมในพื้นที่ ซึ่งกลุ่มท่องเที่ยวเพื่อการอนุรักษ์นกน้ำอพยพ ตำบลคลองประสงค์” ได้ดำเนินการจดทะเบียนขึ้นกับองค์การบริหารส่วนตำบลคลองประสงค์ ซึ่งเป็นไปตามภารกิจขององค์การบริหารส่วนตำบล ตามมาตราที่ 16 ตามพระราชบัญญัติกำหนดแผนและขั้นตอนการกระจายอำนาจให้แก่องค์กรปกครองส่วนท้องถิ่น พ.ศ. 2542 โดยจดทะเบียนกับองค์การบริหารส่วนตำบลในรูปแบบของการจดทะเบียนกลุ่มอาชีพ

ในการจัดตั้ง “กลุ่มท่องเที่ยวเพื่อการอนุรักษ์นกน้ำอพยพ ตำบลคลองประสงค์” สามารถสรุปสาระสำคัญของการจัดตั้งกลุ่มได้ ดังนี้

1. วัตถุประสงค์ในการจัดตั้งกลุ่ม ประกอบด้วย
  - (1) อนุรักษ์ พันธุ์ ถิ่นที่อยู่อาศัยของนกน้ำอพยพ
  - (2) เฝ้าระวังการทำลายทรัพยากรธรรมชาติและสิ่งแวดล้อม สัตว์ป่า สัตว์ทะเล ในพื้นที่
  - (3) ส่งเสริมการท่องเที่ยวโดยชุมชน และการใช้ประโยชน์ความหลากหลายทางชีวภาพอย่างยั่งยืน
  - (4) บริหารจัดการร่วมกันในการอนุรักษ์ พันธุ์ ถิ่นที่อยู่อาศัยของนกน้ำอพยพ
2. สมาชิกกลุ่มอย่างน้อยต้องประกอบด้วย บุคคลธรรมดาในจังหวัดกระบี่ ที่มีความสนใจ

ด้านการอนุรักษ์ทรัพยากรธรรมชาติและสิ่งแวดล้อม และการท่องเที่ยวโดยชุมชน

3. กลุ่มต้องมีการทำกิจกรรมร่วมกันในการอนุรักษ์ถิ่นที่อยู่อาศัยของนกน้ำอพยพ ตลอดจนการใช้ประโยชน์ร่วมกันทางด้านทรัพยากรธรรมชาติและสิ่งแวดล้อม ดังนี้

(1) ร่วมกันอนุรักษ์ถิ่นที่อยู่อาศัยของนกน้ำอพยพ โดยมุ่งเน้นรักษาสภาพแวดล้อมของถิ่นที่อยู่อาศัยของนกน้ำอพยพปากแม่น้ำกระบี่

(2) จัดทำแผนงานหรือโครงการเพื่อการอนุรักษ์ถิ่นที่อยู่อาศัยของนกน้ำอพยพ การใช้ประโยชน์อย่างยั่งยืน และส่งเสริมกิจกรรมด้านการท่องเที่ยวโดยชุมชน

(3) จัดให้มีกิจกรรมการติดต่อสื่อสาร การให้การศึกษา และการเสริมสร้างความตระหนักแก่สาธารณชน ในการอนุรักษ์ถิ่นที่อยู่อาศัยของนกน้ำอพยพ

(4) ประสานความร่วมมือกับบุคคล หน่วยงาน องค์กรที่เกี่ยวข้อง เพื่อให้เข้ามาเป็นที่ปรึกษา เพื่อสนับสนุน การจัดการพื้นที่ถิ่นที่อยู่อาศัยของนกน้ำอพยพ การใช้ประโยชน์อย่างยั่งยืน ตลอดจนการส่งเสริมกิจกรรมด้านการท่องเที่ยวโดยชุมชน

4. องค์ประกอบของกลุ่ม ประกอบด้วย ประธาน รองประธาน เภรัญญิก เลขานุการ และกรรมการที่ได้รับการเลือกตั้ง ซึ่งจากการประชุมการเลือกตั้งประธานและคณะกรรมการกลุ่มท่องเที่ยวเพื่อการอนุรักษ์นกน้ำอพยพ ตำบลคลองประสังค์ ครั้งที่ 1/2567 เมื่อวันที่ 13 พฤษภาคม พ.ศ. 2567 ณ ห้องประชุมองค์การบริหารส่วนตำบลคลองประสังค์ คณะกรรมการกลุ่ม ประกอบด้วย

1. นายสุรสิทธิ์ เครือวัลย์	ประธานกรรมการ
2. นายสมศักดิ์ คลองรั้ว	รองประธานกรรมการคนที่ 1
3. นายอนุรักษ์ มีล้ำม	รองประธานกรรมการคนที่ 2
4. นายนิคม ช่วยการ	กรรมการ
5. นางสาวสมศรี ผิวดี	กรรมการ
6. นายสุขสันต์ เพชรแขก	กรรมการ
7. นายอิบ อ้วนน้ำ	กรรมการ
8. นางปวีณา ช้างน้ำ	กรรมการ
9. นางสาวลักษ์ จินดารัตกุล	กรรมการ
10. นางวิมลณัฐ เอกติชัยวรกุล	กรรมการและเหรัญญิก
11.นางสาวจันทร์ทิพย์ คลองรั้ว	กรรมการและเลขานุการ

ทั้งนี้ เมื่อวันที่ 12 มิถุนายน 2567 “กลุ่มท่องเที่ยวเพื่อการอนุรักษ์นกน้ำอพยพ ตำบลคลองประสังค์” ได้ดำเนินการจดทะเบียนกลุ่มอาชีพกับองค์การบริหารส่วนตำบลคลองประสังค์ ดังแสดงในภาพที่ 8



ภาพที่ 9 เอกสารจดทะเบียนกลุ่มอาชีพ  
“กลุ่มท่องเที่ยวเพื่อการอนุรักษ์นกอพยพ ตำบลคลองประสังข์”



### 7.3 แนวทางการขับเคลื่อนกลุ่มท่องเที่ยวเพื่อการอนุรักษ์นกอพยพ ตำบลคลองประมง

สำหรับกลุ่มท่องเที่ยวเพื่อการอนุรักษ์นกอพยพ ตำบลคลองประมง เป็นรูปแบบของการจัดทะเบียนกลุ่มอาชีพ กับองค์การบริหารส่วนตำบลคลองประมง โดยเป็นการรวมกลุ่มจากบุคคลธรรมดาในจังหวัดกระบี่ ที่มีความสนใจด้านการอนุรักษ์ทรัพยากรธรรมชาติและสิ่งแวดล้อม และการท่องเที่ยวโดยชุมชน

โดยแนวทางการขับเคลื่อนกลุ่มท่องเที่ยวเพื่อการอนุรักษ์นกอพยพ ตำบลคลองประมง ที่มีความสอดคล้องกับวัตถุประสงค์ของ “กลุ่มท่องเที่ยวเพื่อการอนุรักษ์นกอพยพ ตำบลคลองประมง” มีดังนี้

(1) การร่วมกันอนุรักษ์ถิ่นที่อยู่อาศัยของนกอพยพ ที่มุ่งเน้นรักษาสภาพแวดล้อมของถิ่นที่อยู่อาศัยของนกอพยพปากแม่น้ำกระบี่ มีแนวทางการดำเนินการ ดังนี้

- การสำรวจพื้นที่ถิ่นที่อยู่อาศัยของนกอพยพและประเมินสถานการณ์ปัจจุบัน
- การดำเนินการฟื้นฟูป่าชายเลน แหล่งน้ำ และบำรุงรักษาสภาพแวดล้อมให้เหมาะสมกับการอยู่อาศัยของนกอพยพ
- การเฝ้าระวังและติดตามการเปลี่ยนแปลงของถิ่นที่อยู่อาศัย

(2) การจัดทำแผนงานหรือโครงการเพื่อการอนุรักษ์ถิ่นที่อยู่อาศัยของนกอพยพ การใช้ประโยชน์อย่างยั่งยืน และส่งเสริมกิจกรรมด้านการท่องเที่ยวโดยชุมชน มีแนวทางการดำเนินการ ดังนี้

- การจัดประชุมร่วมกับชุมชนในการวางแผนงานและโครงการต่าง ๆ โดยให้ทุกฝ่ายมีส่วนร่วม
- การพัฒนาโครงการที่สอดคล้องกับการอนุรักษ์และการใช้ประโยชน์ถิ่นที่อยู่อาศัยของนกอพยพ รวมถึงการท่องเที่ยวโดยชุมชนที่ส่งเสริมการอนุรักษ์
- การประสานแหล่งทุนและการสนับสนุนทางการเงินจากองค์กรภาครัฐและเอกชน เพื่อดำเนินโครงการต่าง ๆ

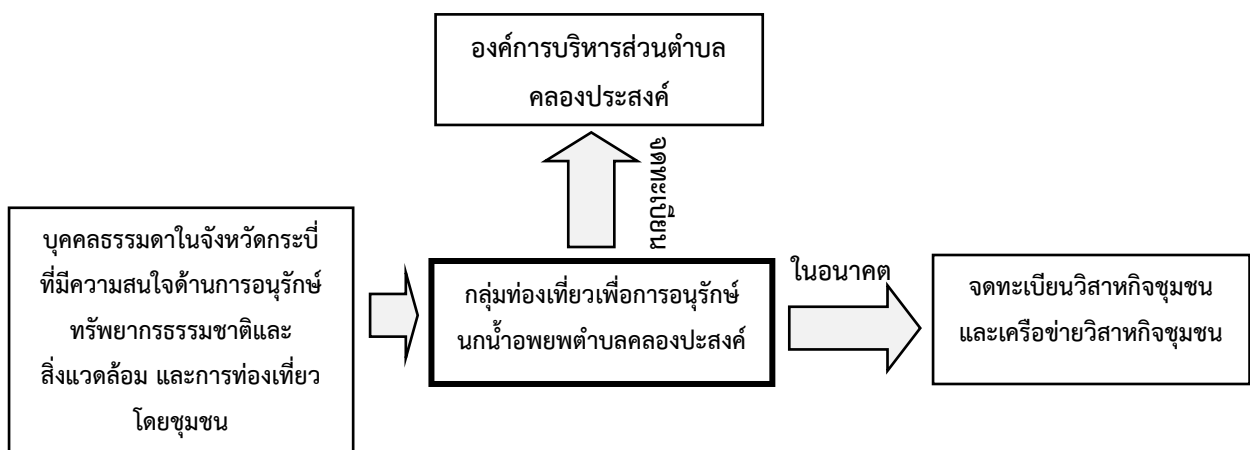
(3) การจัดให้มีกิจกรรมการติดต่อสื่อสาร การให้การศึกษา และการเสริมสร้างความตระหนักแก่สาธารณชนในการอนุรักษ์ถิ่นที่อยู่อาศัยของนกอพยพ มีแนวทางการดำเนินการ ดังนี้

- จัดกิจกรรมเกี่ยวกับการอนุรักษ์ถิ่นที่อยู่อาศัยของนกอพยพให้กับประชาชนและผู้สนใจ
- การใช้สื่อสังคมออนไลน์เพื่อเผยแพร่ข้อมูลและสร้างความตระหนักเรื่องการอนุรักษ์
- การจัดกิจกรรมที่เกี่ยวข้องกับการอนุรักษ์ เช่น การปลูกป่า การเก็บขยะบริเวณชายหาด แหล่งน้ำ และการจัดนิทรรศการ

(4) การประสานความร่วมมือกับบุคคล หน่วยงาน องค์กรที่เกี่ยวข้อง เพื่อให้เข้ามาเป็นที่ปรึกษา เพื่อสนับสนุนการจัดการพื้นที่ถิ่นที่อยู่อาศัยของนกน้ำอพยพ การใช้ประโยชน์อย่างยั่งยืน ตลอดจนการส่งเสริมกิจกรรมด้านการท่องเที่ยวโดยชุมชน มีแนวทางการดำเนินการ ดังนี้

- สร้างเครือข่ายความร่วมมือระหว่างบุคคล หน่วยงานภาครัฐและเอกชน องค์กรชุมชน และ นักวิจัยที่เกี่ยวข้องกับการอนุรักษ์
- การจัดประชุมและเจรจากับหน่วยงานและองค์กรต่าง ๆ เพื่อขอความร่วมมือและสนับสนุน
- แต่งตั้งที่ปรึกษาที่ประกอบด้วย ผู้เชี่ยวชาญจากหลายสาขา เพื่อให้คำแนะนำและสนับสนุนการดำเนินงาน
- การดำเนินกิจกรรมร่วมกันกับหน่วยงานและองค์กรต่าง ๆ เช่น การจัดนิทรรศการร่วมกัน การสำรวจพื้นที่ร่วมกัน และการจัดกิจกรรมชุมชน

ทั้งนี้ ในการดำเนินการกลุ่มที่มีความต่อเนื่องและมั่นคงต่อไปในอนาคต จะต้องมีการต่อยอดจดทะเบียนเป็นวิสาหกิจชุมชนและเครือข่ายวิสาหกิจชุมชน ซึ่งเป็นกิจการของชุมชนที่มีการผลิตสินค้า การให้บริการ หรือการอื่น ๆ ซึ่งดำเนินการโดยคณะบุคคลที่มี ความผูกพัน มีวิถีชีวิตร่วมกันและรวมตัวกัน ประกอบกิจการ เพื่อสร้างรายได้และเพื่อการพึ่งพาตนเองของครอบครัวชุมชน และระหว่างชุมชน ตลอดจนการส่งเสริมความรู้ ภูมิปัญญาท้องถิ่น การพัฒนาความสามารถในการจัดการ ตรงตามความต้องการที่แท้จริง เพื่อส่งผลให้ระบบเศรษฐกิจชุมชนมีความเข้มแข็ง พึ่งพาตนเองได้ มีความพร้อมที่จะพัฒนาสำหรับการแข่งขันทางการค้า และการใช้ประโยชน์จากทรัพยากรธรรมชาติและสิ่งแวดล้อมในอนาคต ควบคู่กับการอนุรักษ์ถิ่นที่อยู่อาศัยของนกน้ำอพยพอย่างยั่งยืน ดังแสดงในภาพที่ 9



ภาพที่ 9 แนวทางการขับเคลื่อนกลุ่มท่องเที่ยวเพื่อการอนุรักษ์นกน้ำอพยพ ตำบลคลองประสงค์

ทั้งนี้ นอกเหนือจากที่ดำเนินการตามหน้าที่เพื่อเป็นการเตรียมความพร้อม เพื่อความพร้อมในการขับเคลื่อนกลุ่มอาชีพต่อไปในอนาคต กลุ่มอาชีพต้องสร้างเสริม และพัฒนาเศรษฐกิจในระดับชุมชนและท้องถิ่น โดยวิธีการขับเคลื่อนกลุ่มอาชีพอย่างมีประสิทธิภาพ ประกอบด้วย

1. **การสร้างกลุ่มและการจัดการ** ซึ่งการรวมกลุ่มส่งเสริมให้สมาชิกในชุมชนเข้าร่วมเป็นสมาชิกกลุ่มอาชีพ ส่วนการจัดการกลุ่มจะต้องจัดตั้งคณะกรรมการที่มีบทบาทหน้าที่ชัดเจนในการบริหารและจัดการกลุ่ม สำหรับ “กลุ่มท่องเที่ยวเพื่อการอนุรักษ์นกอพยพ ตำบลคลองประสงค์” นี้จะมุ่งเน้นด้านการท่องเที่ยว โดยชุมชนที่มีความเชื่อมโยงกับถิ่นที่อยู่อาศัยของนกอพยพ และการส่งเสริมผลิตภัณฑ์ที่มีการใช้ประโยชน์จากความหลากหลายทางชีวภาพ

2. **การฝึกอบรมและพัฒนา ได้แก่** การจัดการฝึกอบรมเพื่อเพิ่มพูนทักษะทางอาชีพให้แก่สมาชิก เช่น ทักษะทางการผลิต การตลาด และการจัดการธุรกิจ ตลอดจนการฝึกอบรมความรู้ด้านที่เกี่ยวกับนกอพยพ และการอนุรักษ์ทรัพยากรธรรมชาติและสิ่งแวดล้อม

3. **การพัฒนาผลิตภัณฑ์** ส่งเสริมการพัฒนาผลิตภัณฑ์และนวัตกรรมใหม่ ๆ เพื่อเพิ่มมูลค่าและความน่าสนใจในตลาด โดยมุ่งเน้นผลิตภัณฑ์ที่มีการใช้ประโยชน์จากความหลากหลายทางชีวภาพ

4. **การส่งเสริมการตลาดและการขาย ได้แก่** การสร้างแบรนด์ การทำการตลาดออนไลน์ การนำเทคโนโลยี และสื่อสังคมออนไลน์ในการโปรโมทสินค้าและบริการ ตลอดจนการเข้าร่วมงานแสดงสินค้าและนิทรรศการต่าง ๆ เพื่อเพิ่มโอกาสในการขายและหาลูกค้าใหม่ โดยเฉพาะการสร้างแบรนด์ ต้องนำเสนอให้เห็นว่าผลิตภัณฑ์ทั้งด้านสินค้าและบริการมีการใช้ประโยชน์จากความหลากหลายทางชีวภาพ

5. **การจัดการเงินทุนและทรัพยากร** โดยการเข้าถึงแหล่งทุน แนะนำวิธีการเข้าถึงแหล่งทุน เช่น การขอสินเชื่อ การระดมทุนจากหน่วยงานต่าง ๆ หรือการจัดตั้งกองทุนกลุ่ม ตลอดจนการจัดการจัดหาอุปกรณ์และวัสดุที่จำเป็นในการผลิตในราคาที่เหมาะสม

6. **การบริหารจัดการและการติดตามประเมินผล** ประกอบด้วย การจัดการการเงินและทรัพยากรอย่างโปร่งใสและมีระบบการตรวจสอบ และมีการติดตามและประเมินผลการดำเนินงานอย่างต่อเนื่อง เพื่อปรับปรุงและพัฒนากลยุทธ์ตามความเหมาะสม

7. **การสร้างเครือข่ายและความร่วมมือ** มุ่งเน้นการส่งเสริมการสร้างเครือข่ายระหว่างกลุ่มอาชีพในชุมชนและนอกชุมชน ทั้งยังส่งเสริมความร่วมมือกับหน่วยงานราชการ มหาวิทยาลัย หรือองค์กรพัฒนาเอกชน เพื่อได้รับการสนับสนุนและคำแนะนำ

## 8. ข้อเสนอแนะ

การขับเคลื่อนกลไกทางเศรษฐศาสตร์ และมาตรการจูงใจในการอนุรักษ์นกอพยพและใช้ประโยชน์ถิ่นที่อยู่อาศัยของนกอพยพอย่างยั่งยืน ในพื้นที่เครือข่ายนกอพยพปากแม่น้ำกระบี่ จังหวัดกระบี่ จากกระบวนการมีส่วนร่วมของประชาชนในพื้นที่ ได้มีการจัดตั้ง “กลุ่มท่องเที่ยวเพื่อการอนุรักษ์นกอพยพ ตำบลคลองประสงค์” เพื่อส่งเสริมการอนุรักษ์ และการท่องเที่ยวโดยชุมชนเพื่อการอนุรักษ์ทรัพยากรธรรมชาติและสิ่งแวดล้อมในถิ่นที่อยู่อาศัยของนกอพยพ ซึ่งในการขับเคลื่อนกลุ่มให้ยั่งยืนนั้น กลุ่มต้องได้รับการสนับสนุนจากหน่วยงานภาครัฐทั้งองค์การบริหารส่วนตำบล และหน่วยงานต่าง ๆ ที่เกี่ยวข้อง

ทั้งนี้ องค์การบริหารส่วนตำบลคลองประสงค์ ต้องมีบทบาทในการสนับสนุนกลุ่มท่องเที่ยวเพื่อการอนุรักษ์นกอพยพ ตำบลคลองประสงค์ โดยผ่านการจัดตั้งงบประมาณสำหรับสนับสนุนกิจกรรมของกลุ่มที่เกี่ยวข้องกับการอนุรักษ์ถิ่นที่อยู่อาศัยของนกอพยพ และการท่องเที่ยวโดยชุมชน ตลอดจนสนับสนุนการจัดทำแผนงานโครงการขับเคลื่อนของกลุ่ม โดยบรรจุแผนที่มีความสอดคล้องกับภารกิจขององค์การบริหารส่วนตำบลเข้าสู่แผนพัฒนาท้องถิ่น เพื่อบูรณาการการดำเนินการร่วมกันระหว่างองค์การบริหารส่วนตำบลคลองประสงค์ และกลุ่มท่องเที่ยวเพื่อการอนุรักษ์นกอพยพ ตำบลคลองประสงค์ ต่อไปในอนาคต

สำหรับตำบลคลองประสงค์นั้น การส่งเสริมในการพัฒนาบุคลากรด้านการท่องเที่ยวทั้งด้านความรู้เกี่ยวกับนกอพยพ และด้านภาษา เช่น ภาษาอังกฤษ โดยเฉพาะกลุ่มของเยาวชน ซึ่งกลุ่มเยาวชนในโรงเรียนมีความสนใจเกี่ยวกับนกอพยพเป็นอย่างดี มีความจำเป็นที่ต้องมีการจัดโครงการกิจกรรมอบรม มัคคุเทศก์น้อย ในด้านการดูนก เพื่อเป็นการติดต่อสื่อสาร การให้การศึกษา และการเสริมสร้างความตระหนักแก่สาธารณชนในการอนุรักษ์ถิ่นที่อยู่อาศัยของนกอพยพต่อไป

สำหรับกิจกรรมทางด้านการท่องเที่ยวโดยชุมชนของตำบลคลองประสงค์ ปัจจุบันมีความเข้มแข็งทั้งทางด้านของกิจกรรมด้านการท่องเที่ยว ผลผลิตนักท่องเที่ยวที่มีการใช้ทรัพยากรธรรมชาติและสิ่งแวดล้อมในถิ่นที่อยู่อาศัยของนกอพยพ ซึ่งมีความจำเป็นที่ต้องมีการส่งเสริม และสื่อสารให้สาธารณชนทราบถึงจุดเด่นของผลิตภัณฑ์ให้เกิดการสร้างมูลค่าของผลิตภัณฑ์ชุมชนที่เป็นมิตรกับสิ่งแวดล้อม ผ่านกระบวนการสร้างสัญลักษณ์สำหรับผลิตภัณฑ์ที่ส่งเสริมการอนุรักษ์ถิ่นที่อยู่อาศัยของนกอพยพ ตำบลคลองประสงค์ เพื่อต่อยอดและสร้างมูลค่าของสินค้าจากพื้นที่ตำบลคลองประสงค์ต่อไปในอนาคต

## เอกสารอ้างอิง

- BIOFIN. (2021). **Catalogue of Finance Solutions - BIOFIN Thailand**. สืบค้นเมื่อวันที่ 21 ธันวาคม 2566. จาก <https://www.biofin.org/knowledge-product/catalogue-finance-solutions-biofin-thailand>
- UNDP Thailand. **โครงการ BIOFIN**. สืบค้นเมื่อวันที่ 21 ธันวาคม 2566. จาก <https://www.biofin.org/knowledge-product/catalogue-finance-solutions-biofin-thailand>
- Piyakarn Teartisup (2019). **ASEAN FLYWAY NETWORK WATERBIRD CENSUS AND WETLAND ASSESSMENTS 2019**.
- IUCN (2016). **The IUCN Red List of Threatened Species 2016**. Accessed on 1 January 2024. From <https://www.iucnredlist.org/>
- THE RAMSAR CONVENTION SECRETARIAT. **The 4th Strategic Plan 2016 – 2024**. สืบค้นเมื่อวันที่ 1 มกราคม 2567. จาก <https://ramsar.org>
- กรมทรัพยากรทางทะเลและชายฝั่ง (ม.ป.ป.). **นกชายเลนที่พบในระบบนิเวศชายฝั่งทะเล**. สืบค้นเมื่อวันที่ 1 มกราคม 2567. จาก [https://km.dmcr.go.th/c\\_1/s\\_362/d\\_18958](https://km.dmcr.go.th/c_1/s_362/d_18958)
- กรมทรัพยากรทางทะเลและชายฝั่ง.(2563) **สัตว์ในป่าชายเลน**. สืบค้นเมื่อวันที่ 1 มกราคม 2567. จาก <https://dmcrth.dmcr.go.th/manpro/detail/11687/>
- กระทรวงทรัพยากรธรรมชาติและสิ่งแวดล้อม. (2560). **ยุทธศาสตร์กระทรวงทรัพยากรธรรมชาติและสิ่งแวดล้อม ระยะ 20 ปี (พ.ศ. 2560 - 2579)**. สืบค้นเมื่อวันที่ 1 มกราคม 2567. จาก <http://oops.mnre.go.th/th/news/detail/9272>
- กระทรวงทรัพยากรธรรมชาติและสิ่งแวดล้อม. **ยุทธศาสตร์กระทรวงทรัพยากรธรรมชาติและสิ่งแวดล้อม ระยะ 20 ปี (พ.ศ. 2560 - 2579)**. 2560.
- กระบี่. (2566). **แผนพัฒนาจังหวัดกระบี่ พ.ศ. 2566 - 2570 ฉบับทบทวนรอบปี พ.ศ. 2566**. สืบค้นเมื่อวันที่ 1 มกราคม 2567. จาก [http://krabi.thailocallink.com/news\\_develop\\_plan](http://krabi.thailocallink.com/news_develop_plan)
- กลุ่มงานบริหารยุทธศาสตร์กลุ่มจังหวัดภาคใต้ฝั่งอันดามัน. **แผนพัฒนากลุ่มจังหวัดภาคใต้ฝั่งอันดามัน 2562-2565**. 2562.
- กลุ่มจังหวัดภาคใต้ฝั่งอันดามัน 2562-2565. (2562). **แผนพัฒนากลุ่มจังหวัดภาคใต้ฝั่งอันดามัน พ.ศ. 2562-2565**. สืบค้นเมื่อวันที่ 1 มกราคม 2567. จาก <http://www.osmsouth-w.moi.go.th/main/post/3192>

กัญจน์ชญา เม้าส์. (2561). การประเมินมูลค่าเศรษฐกิจของการบริการของระบบนิเวศบริเวณแหล่งต้นน้ำ  
ที่เสี่ยงต่อการเกิดดินถล่มและการวิเคราะห์ต้นทุนและผลตอบแทนของการลงทุนเพื่อเพิ่ม  
เสถียรภาพของลาดดิน.

จังหวัดกระบี่. (2565). แผนพัฒนาจังหวัดกระบี่ พ.ศ.2566 - 2570 ฉบับทบทวนรอบปี พ.ศ. 2566.

จาก <https://www.onep.go.th/reddatavertbrates/>

ดิเรก ปัทมสิริวัฒน์. (2544). การใช้เครื่องมือเศรษฐศาสตร์เพื่ออนุรักษ์สิ่งแวดล้อม. วารสารเศรษฐศาสตร์, 8 (1)

เทศบาลเมืองกระบี่. (2561). แผนพัฒนาท้องถิ่น (พ.ศ. 2566 - 2570) เทศบาลเมืองกระบี่. สืบค้นเมื่อวันที่  
1 มกราคม 2565. จาก <https://www.krabicity.go.th/strategy/?cid=16>

เทศบาลตำบลกระบี่น้อย. (2561). แผนพัฒนาท้องถิ่น พ.ศ. 2566 - 2570 เทศบาลตำบลกระบี่น้อย.

สืบค้นเมื่อวันที่ 1 มกราคม 2565. จาก <https://www.krabinoi.go.th>

ประกาศกระทรวงทรัพยากรธรรมชาติและสิ่งแวดล้อม เรื่อง กำหนดเขตพื้นที่และมาตรการคุ้มครอง  
สิ่งแวดล้อม ในท้องที่อำเภออ่าวลึก อำเภอเมืองกระบี่ อำเภอเหนือคลอง อำเภอคลองท่อม  
และอำเภอเกาะลันตา จังหวัดกระบี่ พ.ศ. 2559. เล่ม 133 ตอนพิเศษ 76 ง. เล่ม 133 ตอนพิเศษ 76 ง.  
ราชกิจจานุเบกษา. 31 มีนาคม 2559.

แผนพัฒนาเศรษฐกิจและสังคมแห่งชาติ ฉบับที่ 13 (พ.ศ. 2566 - 2570). เล่ม 139 ตอนพิเศษ 258 ง. ราช  
กิจจานุเบกษา. 1 พฤศจิกายน 2565

เพ็ญพร เจนการกิจ. (2558). **ทุนทรัพยากรทางธรรมชาติ: มูลค่า การพัฒนาและการอนุรักษ์ (Natural  
Resource Capital: Value, Development, and Conservation)**. การประชุมวิชาการและ  
นำเสนอผลงานวิชาการเครือข่ายงานวิจัยนิเวศวิทยาป่าไม้ประเทศไทย ครั้งที่ 5 คณะวนศาสตร์  
มหาวิทยาลัยเกษตรศาสตร์ ระหว่างวันที่ 16 - 17 ธันวาคม พ.ศ. 2558. สืบค้นเมื่อวันที่ 1 มกราคม  
2567. จาก <https://conference.forest.ku.ac.th>

พระราชกฤษฎีกาจัดตั้งองค์การสวนพฤกษศาสตร์ (ฉบับที่ 2) พ.ศ. 2562. เล่ม 136 ตอนที่ 49 ก.

ราชกิจจานุเบกษา. 14 เมษายน 2562.

พระราชบัญญัติการประมง พ.ศ. 2558. เล่ม 132 ตอนที่ 34 ก. ราชกิจจานุเบกษา. 28 เมษายน 2558.

พระราชบัญญัติป่าชุมชน พ.ศ. 2562. เล่ม 136 ตอนที่ 71 ก. ราชกิจจานุเบกษา. 29 พฤษภาคม 2562.

พระราชบัญญัติป่าสงวนแห่งชาติ พ.ศ. 2507. เล่ม 81 ตอนที่ 38. ราชกิจจานุเบกษา. 28 เมษายน 2507.

พระราชบัญญัติส่งเสริมและรักษาคุณภาพสิ่งแวดล้อมแห่งชาติ (ฉบับที่ 2) พ.ศ. 2561. เล่ม 135

ตอนที่ 27 ก. ราชกิจจานุเบกษา. 19 เมษายน 2561.

พระราชบัญญัติส่งเสริมและรักษาคุณภาพสิ่งแวดล้อมแห่งชาติ พ.ศ. 2535. เล่ม 109 ตอนที่ 37.

ราชกิจจานุเบกษา. 4 เมษายน 2535.

พระราชบัญญัติส่งเสริมการบริหารจัดการทรัพยากรทางทะเลและชายฝั่ง พ.ศ. 2558. เล่ม 132 ตอนที่ 21 ก. ราชกิจจานุเบกษา. 26 มีนาคม 2558.

พระราชบัญญัติสงวนและคุ้มครองสัตว์ป่า พ.ศ. 2562. เล่ม 136 ตอนที่ 70 ก. ราชกิจจานุเบกษา. 29 พฤษภาคม 2562.

พระราชบัญญัติอุทยานแห่งชาติ พ.ศ. 2562. เล่ม 136 ตอนที่ 71 ก. ราชกิจจานุเบกษา. 29 พฤษภาคม 2562. มิ่งสรรพ์ ขาวสอาด, กอบกุล ราชะนาคร. (2522). **เครื่องมือทางเศรษฐศาสตร์เพื่อการจัดการสิ่งแวดล้อม.** สำนักงานกองทุนสนับสนุนการสร้างเสริมสุขภาพ (สสส.)

ยุทธศาสตร์ชาติ ระยะ 20 ปี (พ.ศ. 2561-2580). เล่ม 135 ตอนที่ 82 ก. ราชกิจจานุเบกษา. 13 ตุลาคม 2561

สำนักงานนโยบายและแผนทรัพยากรธรรมชาติและสิ่งแวดล้อม. (2558). **แผนแม่บทบูรณาการจัดการความหลากหลายทางชีวภาพ พ.ศ. 2558-2565** สืบค้นเมื่อวันที่ 1 มกราคม 2565. จาก <https://chm-thai.onep.go.th/?p=2325>

สำนักงานนโยบายและแผนทรัพยากรธรรมชาติและสิ่งแวดล้อม. (2560). **แผนจัดการคุณภาพสิ่งแวดล้อม (พ.ศ. 2566 - 2570).**

<https://www.onep.go.th/book/environmental-quality-management-plan-2560-2564>

สำนักงานนโยบายและแผนทรัพยากรธรรมชาติและสิ่งแวดล้อม. (2565). **(ร่าง) กรอบงานความหลากหลายทางชีวภาพของโลกหลังปี ค.ศ. 2020.**

สำนักงานนโยบายและแผนทรัพยากรธรรมชาติและสิ่งแวดล้อม. 2563. **ชนิดพันธุ์ที่ถูกคุกคามของประเทศไทย (สัตว์มีกระดูกสันหลัง).** สืบค้นเมื่อวันที่ 1 มกราคม 2567.

สำนักงานนโยบายและแผนทรัพยากรธรรมชาติและสิ่งแวดล้อม. **แผนแม่บทบูรณาการจัดการความหลากหลาย**

สำนักงานพัฒนาวิทยาศาสตร์และเทคโนโลยีแห่งชาติ (สวทช.). (2564). **แผนปฏิบัติการด้านการขับเคลื่อนการพัฒนาประเทศไทยด้วยโมเดลเศรษฐกิจ BCG พ.ศ. 2564-2570.**

สำนักงานพัฒนาวิทยาศาสตร์และเทคโนโลยีแห่งชาติ (สวทช.). (2564). **แผนปฏิบัติการด้านการขับเคลื่อนการพัฒนาประเทศไทย ด้วยโมเดลเศรษฐกิจ BCG พ.ศ. 2564-2570.** สืบค้นเมื่อวันที่ 1 มกราคม 2567. จาก <https://www.bcg.in.th/bcg-action-plan/>

สำนักงานสิ่งแวดล้อมและควบคุมมลพิษที่ 15. (2565). **รายงานสถานการณ์สิ่งแวดล้อมภาคใต้ฝั่งตะวันตก ปี 2564.**

องค์การบริหารส่วนตำบลเหนือคลอง. (2564). **แผนพัฒนาท้องถิ่น (พ.ศ. 2566-2570).** สืบค้นเมื่อวันที่ 1 มกราคม 2567. จาก <http://nuakhlong.go.th>



องค์การบริหารส่วนตำบลไสไทย (2565). **แผนพัฒนาท้องถิ่น (พ.ศ.2566-2570)**. สืบค้นเมื่อวันที่ 1 มกราคม 2567. จาก <https://www.saithai.go.th/strategy/?cid=9>

องค์การบริหารส่วนตำบลคลองเขม้า. (2561). **แผนพัฒนาท้องถิ่นสี่ปี (พ.ศ.2566-2570)**. สืบค้นเมื่อวันที่ 1 มกราคม 2567. จาก <https://www.klongkhamao.go.th>

องค์การบริหารส่วนตำบลคลองประสงค์. (2566). **แผนพัฒนาท้องถิ่น (พ.ศ.2566-2570)**. สืบค้นเมื่อวันที่ 1 มกราคม 2567. จาก <https://klongprasang.go.th>

องค์การบริหารส่วนตำบลตลิ่งชัน. (2566). **ฐานข้อมูลภูมิปัญญาท้องถิ่น องค์การบริหารส่วนตำบลตลิ่งชัน**. สืบค้นเมื่อวันที่ 1 มกราคม 2567. จาก <http://www.talingchanlocal.go.th>

องค์การบริหารส่วนตำบลเกาะศรีบอยา. (2566). **แผนพัฒนาท้องถิ่น (พ.ศ.2566-2570)**. สืบค้นเมื่อวันที่ 1 มกราคม 2567. จาก <http://www.kohsriboya.go.th/>

สถาบันพระปกเกล้า. (2547). **กฎหมายเกี่ยวกับการปกครองส่วนท้องถิ่น**. สืบค้นเมื่อวันที่ 22 มกราคม 2567 <https://kpi.ac.th/uploads/files/xTL33VpdS64LLF4NXyt7pFRbVzYxxeLda85HGacE.pdf>

สำนักบริหารการทะเบียน กรมการปกครอง. (2566). **สถิติประชากรทางการทะเบียนราษฎร**. สืบค้นเมื่อวันที่ 3 มีนาคม 2567. จาก [https://stat.bora.dopa.go.th/new\\_stat/webPage/statByYear.php](https://stat.bora.dopa.go.th/new_stat/webPage/statByYear.php)

## รายชื่อผู้ดำเนินโครงการ

โครงการขับเคลื่อนกลไกทางเศรษฐศาสตร์ และมาตรการจูงใจในการอนุรักษ์นกอพยพ  
และใช้ประโยชน์ที่อยู่อาศัยของนกอพยพอย่างยั่งยืน ในพื้นที่เครือข่ายนกอพยพ  
ปากแม่น้ำกระบี่ จังหวัดกระบี่

### ผู้บริหารที่กำกับดูแลงาน

- |                                  |   |
|----------------------------------|---|
| ๑. นายประเสริฐ ศิริภาพพร         | เลขาธิการสำนักงานนโยบายและแผนทรัพยากรธรรมชาติและสิ่งแวดล้อม |
| ๒. นางสาวจิตตินันท์ เรืองวีรยุทธ | ผู้อำนวยการกองจัดการความหลากหลายทางชีวภาพ                   |

### รายชื่อกรรมการ

- |   |                     |
|---|---------------------|
| ๑. นายวัลลภ ปรีชามาตย์<br>นักวิชาการสิ่งแวดล้อมชำนาญการพิเศษ      | ประธานคณะกรรมการ    |
| ๒. นางสาวตติยา อุตระการ<br>นักวิชาการสิ่งแวดล้อมชำนาญการพิเศษ     | กรรมการ             |
| ๓. นางอุษารัตน์ จันทร์ภักดี<br>นักวิชาการสิ่งแวดล้อมชำนาญการพิเศษ | กรรมการ             |
| ๔. นายพงศ์วุฒม์ ธีระวัฒน์<br>นักวิชาการสิ่งแวดล้อมปฏิบัติการ      | กรรมการ             |
| ๕. นางสาวมยุรี ชัยภูพลา<br>เจ้าหน้าที่วิเคราะห์นโยบายและแผน       | กรรมการและเลขานุการ |

รายชื่อคณะผู้ศึกษา  
บริษัท เทสโก้ จำกัด

- |    |                           |   |
|----|---------------------------|---|
| ๑. | นางอรพินท์ คงเดชอดิศักดิ์ | หัวหน้าโครงการ  |
| ๒. | นายพิพัฒน์ กัญจนพฤกษ์     | ผู้เชี่ยวชาญด้านกฎหมาย                                |
| ๓. | รศ.ดร.ประสิทธิ์ ประคองศรี | ผู้เชี่ยวชาญด้านการมีส่วนร่วม                         |
| ๔. | นายสาโรจน์ โพธิ์เกษม      | ผู้เชี่ยวชาญด้านผังเมือง                              |
| ๕. | นายทรงยศ อยู่สุข          | ผู้เชี่ยวชาญด้านสารสนเทศภูมิศาสตร์และเลขานุการโครงการ |
| ๖. | นางสาววนิดา แสงราช        | นักวิชาการด้านสารสนเทศภูมิศาสตร์                      |
| ๗. | นายจิรพงษ์ ยะนิล          | นักวิชาการด้านสารสนเทศภูมิศาสตร์                      |
| ๘. | นายสรวิศ สุระโคตร         | นักวิชาการด้านสารสนเทศภูมิศาสตร์                      |